



**ARQUITETURA E URBANISMO**

**FABIANO FERNANDES DE AVILA**

**PROPOSTA PARA IMPLANTAÇÃO DE UM COWORKING  
ODONTOLÓGICO NA CIDADE DE SINOP – MT**

**SINOP/MT**

**2024/1**

# **ARQUITETURA E URBANISMO**

**FABIANO FERNANDES DE AVILA**

## **PROPOSTA PARA IMPLANTAÇÃO DE UM COWORKING ODONTOLÓGICO NA CIDADE DE SINOP – MT**

Trabalho de Conclusão de Curso apresentado a Banca Avaliadora do Departamento de Arquitetura e Urbanismo, do Centro Universitário Fasipe – UNIFASIPE, como requisito para obtenção do título de Bacharel em Arquitetura e Urbanismo.

Orientador: Prof. Pedro Henrique Santana Marques

**SINOP/MT**

**2024/1**

**FABIANO FERNANDES DE AVILA**

**PROPOSTA PARA IMPLANTAÇÃO DE UM COWORKING  
ODONTOLÓGICO NA CIDADE DE SINOP – MT**

Trabalho de Conclusão de Curso apresentado a banca avaliadora do departamento do curso de Arquitetura e Urbanismo, do Centro Universitário UNIFASIPE, como requisito parcial para obtenção do título de bacharel em Arquitetura e Urbanismo.

Aprovado em

Professor (a) Orientador (a): Esp. Pedro Henrique Santana Marques  
Departamento de Arquitetura e Urbanismo – UNIFASIPE

Professor (a) Avaliador (a): \_\_\_\_\_  
Departamento de Arquitetura e Urbanismo – UNIFASIPE

Professor (a) Avaliador (a): \_\_\_\_\_  
Departamento de Arquitetura e Urbanismo – UNIFASIPE

Professor (a) Avaliador (a): Me. Jennifer Beatriz Uveda  
Departamento de Arquitetura e Urbanismo – UNIFASIPE  
Coordenadora do Curso de Arquitetura e Urbanismo

**Sinop/MT**

**2024/1**

## **DEDICATÓRIA**

Dedico este trabalho a Deus, a minha família e a todos que me auxiliaram de alguma maneira durante todo esse percurso.

**AVILA, F. F. de. Proposta Para Implantação de um *Coworking* de Odontologia na cidade de Sinop-MT. 2023. 47 folhas.**

**Trabalho de Iniciação Científica – UNIFASIPE**

## **RESUMO**

O objetivo deste trabalho é apresentar um novo modelo de negócio que existe no mercado de uma maneira diferenciada e ainda não conceituado, este evoluía conforme a tendência da humanização dos espaços direcionados as organizações, durante o século passado, com uma nova estruturação física considerada inovadora, moderna e colaborativa, demonstrar através desta pesquisa sua aplicação voltada a saúde, em específico a prestação de serviços odontológicos, sendo esse espaço denominado como *coworking* de odontologia. Através de pesquisa bibliográfica e documental, dissertar sobre seu histórico e suas especificidades voltadas a odontologia, suas vantagens e desvantagens perante o mercado globalizado. Trazer uma análise de casos para melhor compreensão desse novo espaço que vem crescendo no mercado atual, através de uma metodologia descritiva sobre o surgimento de seu conceito, sua expansão, a adequação e aceitação dos profissionais e empresas a essa nova sistemática, que amplia dia a dia seu espaço, se tornando uma opção moderna e acessível para o profissional liberal, empresas e instituições que buscam melhores estruturas e redução de custos, além da humanização dos espaços de trabalho, onde a pesquisa quantitativa realizada traz o nível de conhecimento e interesse por essa nova metodologia. O *coworking* se apresenta trazendo melhorias e flexibilidade aos espaços físicos voltados aos profissionais liberais da área odontológica, se tornando uma opção acessível e palpável para atuar no mercado, mesmo sem ter grandes investimentos, tendo suporte e modernidade, podendo com isso oferecer serviço de qualidade.

**PALAVRAS CHAVE:** *Coworking*; Odontologia; Humanização; Inovação; Redução de Custos.

**AVILA, F. F. de. Proposta Para Implantação de um *Coworking* de Odontologia na cidade de Sinop-MT. 2023. 47 folhas.**

**Trabalho de Iniciação Científica – UNIFASIPE**

**ABSTRACT:**

The objective of this work is to present a new business model that already existed in the market in a different way and had not yet been conceptualized. It evolved according to the trend towards humanization of spaces aimed at organizations, during the last century, with a new physical structure considered innovative, modern and collaborative, we will demonstrate through this research its application focused on health, specifically the provision of dental services, this space being called dentistry coworking. Through bibliographic and documentary research, we will discuss its history and specificities related to dentistry, its advantages and disadvantages in the globalized market. Bringing a case analysis to better understand this new space that has been growing in the current market, through a descriptive methodology on the emergence of its concept, its expansion, the adequacy and acceptance of professionals and companies to this new system, which expands day by day your space, becoming a modern and accessible option for independent professionals, companies and institutions that seek better structures and cost reduction, in addition to the humanization of work spaces, where the quantitative research carried out brings the level of knowledge and interest in this new methodology. Coworking presents itself as bringing improvements and flexibility to physical spaces aimed at self-employed professionals in the dental field, becoming an accessible and tangible option to operate in the market, even without large investments, with support and modernity, thus being able to offer quality service.

**KEYWORDS:** Coworking; Dentistry; Humanization; Innovation; Cost Reduction.

## LISTA DE FIGURAS

Figura 1: Consultório odontológico cor creme.....	21
Figura 2: Consultório odontológico cor roxa.....	22
Figura 3: Espaços da Wework. ....	24
Figura 4 Espaços da Wework .....	24
Figura 5: Amenidades oferecidas gratuitamente em cada espaço físico da Wework .....	25
Figura 6: Espaço para eventos .....	25
Figura 7: Consultório 1 Enfaces .....	27
Figura 8: Consultório 2 Enfaces .....	27
Figura 9: Planta baixa térreo Clínica Tarumãs .....	28
Figura 10: Planta baixa 1º andar Clínica Tarumãs.....	29
Figura 11: Fachada da Clínica Tarumãs .....	30
Figura 12: mapa de localização da cidade de Sinop/MT.....	38
Figura 13: Vista de satélite do terreno, Sinop/MT.....	39
Figura 14: Mapa de localização do terreno, Sinop/MT.....	40
Figura 15: Estudo de orientação solar às 09 horas no mês de março .....	41
Figura 16: Estudo de orientação solar as 16 horas no mês de março .....	41
Figura 17: Gráfico nível de terreno (paralelo Avenida Itaúbas) .....	42
Figura 18: Gráfico nível de terreno (paralelo Rua das Caviúnas).....	43
Figura 19: Imagem do terreno in loco (Rua das Caviúnas).....	43
Figura 20: Imagem do terreno in loco (Avenida das Itaúbas) .....	44
Figura 21: Imagem do terreno in loco (Rua das Grevíleas) .....	44
Figura 22: Zonemanto .....	45
Figura 23: Imagem do terreno e suas proximidades.....	46
Figura 24: Obras da Arquitetura Orgânica .....	48
Figura 25: Foto de Frank Lloyd Wright.....	49
Figura 26: Casa da Cascata.....	50
Figura 27: Ennis House .....	50
Figura 28: Programa de necessidades.....	51
Figura 29: fluxograma dos setores .....	54
Figura 30: Setorização .....	55
Figura 31: Elaboração inicial do conceito em desenho .....	57
Figura 32: Casa da Cascata.....	58

Figura 33: Casa da Cascata.....	58
Figura 34: Sistema de Cisterna.....	59
Figura 35: Sistema de Placa Voltaica.....	60
Figura 36: Planta de situação.....	63
Figura 37: Planta de implantação .....	64
Figura 38: Planta de layout.....	65
Figura 39: Planta baixa técnica.....	66
Figura 40: Planta de cobertura.....	67
Figura 41: Fachada frontal na Rua das Caviúnas .....	68
Figura 42: Fachada esquerda na Rua das Gravíleas .....	68
Figura 43: Fachada direita na Avenida das Itaúbas .....	68
Figura 44: Consultório odontológico.....	69
Figura 45: Circulação do setor de apoio .....	69
Figura 46: Cafeteria, espaço infantil e área de descompressão .....	69



## LISTA DE GRÁFICOS

Gráfico 1: pesquisa de função .....	32
Gráfico 2: pesquisa sobre a idade .....	33
Gráfico 3: pesquisa sobre obstáculo para atuar na área odontológica.....	33
Gráfico 4: pesquisa sobre necessidades.....	34
Gráfico 5: pesquisa sobre localização para instalação.....	34
Gráfico 6: pesquisa sugestões para um coworking odontológico .....	35
Gráfico 7: pesquisa sobre a implantação de um coworking odontológico em Sinop.....	35

## SUMÁRIO

<b>1.INTRODUÇÃO .....</b>	<b>9</b>
<b>1.1 Justificativa.....</b>	<b>10</b>
<b>1.2 Problematização .....</b>	<b>11</b>
<b>1.3 Objetivos .....</b>	<b>12</b>
1.3.1 Objetivo Geral .....	12
1.3.2 Objetivos Específicos .....	12
<b>2. FUNDAMENTAÇÃO TEÓRICA .....</b>	<b>13</b>
<b>2.1 Contextualização de espaços de <i>coworking</i>.....</b>	<b>13</b>
2.1.2 Vantagens e facilidades do espaço de <i>coworking</i> .....	15
<b>2.2 O trabalho colaborativo organizacional .....</b>	<b>16</b>
<b>2.3 A odontologia .....</b>	<b>17</b>
2.3.1 Odontologia, suas competências e mercado de trabalho, um breve histórico.....	17
2.3.2 A comparação de custos entre instalações próprias e <i>coworking</i> .....	18
<b>2.4 Neuro arquitetura aplicada ao ambiente clínico odontológico .....</b>	<b>19</b>
2.4.1 Humanização de espaços odontológicos .....	19
2.4.2 Psicologia das cores .....	20
<b>3. ESTUDOS DE CASOS.....</b>	<b>23</b>
<b>3.1 Internacional .....</b>	<b>23</b>
3.1.1 Wework Inc., Nova Iorque, Estados Unidos da América. ....	23
<b>3.2 Nacional .....</b>	<b>26</b>
3.2.1 Enfaces Clínica e Coworking, na cidade Porto Alegre, Estado do Rio Grande do Sul, Brasil. ....	26
<b>3.3 Regional .....</b>	<b>28</b>
3.3.1 Clínica Tarumãs, Sinop, Estado de Mato Grosso, Brasil. ....	28
<b>4. METODOLOGIA.....</b>	<b>31</b>
<b>5. ANÁLISE E INTERPRETAÇÃO DE DADOS.....</b>	<b>32</b>

<b>6. O PROJETO .....</b>	<b>37</b>
<b>6.1 A Cidade de Sinop .....</b>	<b>37</b>
<b>6.2 O Terreno .....</b>	<b>39</b>
6.2.1 Localização e Planta de situação do terreno.....	39
6.2.2 Análise descritiva do terreno .....	42
6.2.3 Condicionantes legais do terreno .....	45
6.2.5 Análise do entorno.....	46
<b>6.3 Corrente arquitetônica .....</b>	<b>48</b>
<b>6.4 O Programa de necessidades e pré-dimensionamento .....</b>	<b>51</b>
<b>6.5 Fluxograma.....</b>	<b>54</b>
<b>6.6 Setorização.....</b>	<b>55</b>
<b>6.7 O Partido Arquitetônico .....</b>	<b>56</b>
6.7.1 O conceito .....	56
<b>6.8 Sustentabilidade .....</b>	<b>59</b>
6.8.1 Eficiência Hídrica.....	59
6.8.1 Eficiência energética .....	60
6.8.2 Eficiência construtiva.....	61
6.8.3 Acessibilidade.....	62
<b>6.9. Projeto Arquitetônico .....</b>	<b>63</b>
6.9.1 Planta de situação .....	63
6.9.2 Implantação .....	64
6.9.3 Layout.....	65
6.9.4 Planta baixa técnica.....	66
6.9.5 Cobertura.....	67
6.9.5 Fachadas .....	68
6.9.5 Imagens com detalhes em 3d .....	69
<b>CONSIDERAÇÕES FINAIS.....</b>	<b>70</b>

<b>REFERÊNCIAS BIBLIOGRÁFICAS .....</b>	<b>72</b>
<b>APÊNDICE .....</b>	<b>80</b>

## 1.INTRODUÇÃO

Neste trabalho, aborda-se um tema relativo à modernização e evolução dos espaços físicos de trabalho para atuação do profissional de odontologia, apresentando uma forma inovadora, empreendedora, compartilhada e humanizada para que o exercício da função nestes espaços possa oferecer um serviço de qualidade aos seus pacientes. A modernização tecnológica, aproximou as pessoas através da facilidade de comunicação, rompendo fronteiras e tornando mais acessível tanto informações, como contatos e locais para obtenção de produtos e serviços, a competitividade de mercado vem crescendo, pois com o acesso viabilizado pela comunicação digital, pode-se pesquisar e conhecer profissionais do mundo todo (VISA, 2021).

Isso faz com que os profissionais tenham que buscar a modernização, a especialização e a qualidade no serviço ou produto que oferecem e que busquem também inovações na sua estrutura que facilitem o seu trabalho. Além da busca por qualidade nos serviços prestados é essencial a redução de custos, a boa gestão do negócio e o bem-estar dos usuários dos serviços. (EDUCA MAIS BRASIL & ALVES, 2022).

Novos conceitos vêm surgindo oriundos ainda do século 20, mesmo sem conscientização do que estava surgindo, criados por grandes nomes da arquitetura como Frank Lloyd Wright que buscavam novos meios para modernizar a maneira de se trabalhar, vieram sendo aperfeiçoados anos mais tarde, já próximos do século 21, se tornando umas das inovações viáveis aos profissionais nos dias de hoje (COWORKINGBRASIL, 2020).

Os altos custos de investimento para compra de equipamentos, instalações, locação ou compra de estrutura física e manutenção, são obstáculos para um profissional iniciar sozinho sua jornada em área de trabalho, levando em consideração essa situação, o coworking vem a oferecer uma maneira menos custosa para o profissional (COSTA, 2023).

As estruturas de *coworking* que se apresentam aos diversos profissionais interessados em fazer uso da mesma, tem sua otimização e estruturas mais enxutas, com o objetivo de

proporcionar ao profissional uma maior produção por um menor custo e consumo de recursos (ISNARD, 2020).

Como surgiu esse espaço, seu conceito e como foi se destacando como opção de redução dos custos, melhoria de gestão e qualidade nos serviços prestados, quais suas vantagens e desvantagens, a inovação que está inclusa nestes espaços onde se busca a humanização através de espaços criados com base em conceitos já aplicados e comprovados de melhorias ao ser humano, que proporcionam bem-estar aos seus usuários (ACSP, 2022). Nesse direcionamento, apresentamos nesse trabalho o sistema de *coworking* voltado a odontologia, como uma alternativa de melhoria aos profissionais dessa área.

## 1.1 Justificativa

O espaço *coworking* pode ser descrito como uma estrutura voltada a atender diversos tipos de empresas e profissionais em um mesmo local, em um ambiente compartilhado, colaborativo, inovador e produtivo, tornando concreta a busca pela qualidade do serviço oferecido, tendo um menor custo ao profissional, sendo este uma oportunidade para angariar mais clientes (WOBA, 2023).

É possível destacar que os resultados apresentados de composições oriundos das pequenas estruturas de *coworking*, remetem a ideia de empresa enxuta, tendo por objetivo mais produção com menos custos e recursos. Facilitando o corte de despesas pelos usuários, mantendo o negócio funcionando com poucos investimentos (ISNARD, 2020). A ênfase ao hospital aberto a comunidade, deixa de ter uma imagem de fortaleza, exclusão, doença e morte que antes representava. Desta maneira, a humanização vem como opção a ser implantada (LUKIANCHUKI, 2010).

Acompanhando ainda esta linha de raciocínio e conclusão dos autores acima, o *coworking* remete a uma solução evoluída para os dias de hoje, trazendo consigo várias características que são vantajosas. Pode-se citar a facilidade de uma gama de diversos profissionais da saúde em apenas um local, essa disposição de profissionais facilita o acesso a saúde e melhora a coordenação e encaminhamento de pacientes entre diversas especialidades, dessa maneira, o *coworking*, sendo uma modalidade de trabalho sem local fixo para vários tipos de profissionais que buscam ampliar a sua rede de contatos, se torna uma opção viável como estrutura onde se compartilha espaços e serviços (MEDINA & KRAWULSKI, 2015).

Essa ampliação da sua rede de contatos, espaço de trabalho otimizado, contratos de locação flexíveis, acesso a serviços administrativos, endereço comercial e menor custo de

manutenção, são vantagens para os usuários. Considerando o custo médio em equipamentos físicos, o *coworking* pode ser indicado para profissionais de diferentes áreas, principalmente para aqueles que procuram reduzir despesas, pois o aluguel de uma “estação de trabalho tem menor custo” em relação a locações comerciais comuns (EDUCA MAIS BRASIL & ALVES, 2022).

O preço de um consultório odontológico, por exemplo, pode variar entre 15 mil à 170 mil reais, isso depende da estrutura e equipamentos escolhidos para instalação; uma unidade de franquia odontológica pode custar 228 mil reais e uma clínica com três ou mais consultórios, custaria a partir de 365 mil reais (Odontoclinic, 2023).

O custo para se manter um consultório sozinho, é muito alto, mesmo tendo sócios investidores, a lucratividade nesse caso ainda teria que ser rateada entre eles, o *coworking* vem oferecer uma maneira menos custosa, ágil e garantida, pois ao invés de arcar com equipamentos, instalação, taxas, tributos e folha de pagamento, só irá desembolsar a taxa fixa referente ao uso e focar em sua especialidade, sem se preocupar com mais nada (COSTA, 2023).

Ainda conforme Costa (2023), os *coworkings* voltados as áreas da saúde vem com salas equipadas especificamente para a necessidade do profissional a qual a estrutura atenderá, atendendo as normas e regulamentações exigidas, além de, na maioria desses espaços, existir a oferta de salas extras, como sala para esterilização, sala de raio-x entre outras necessidades que podem ser atendidas, permitindo um atendimento mais completo ao paciente.

## 1.2 Problematização

Uma das maiores dificuldades do profissional da saúde, é não ter uma formação voltada para o empreendedorismo, pois este profissional tem apenas quatro fontes de renda, que são oriundas da iniciativa privada, postos ou hospitais públicos e empreendedorismo. Tendo em vista a demanda de profissionais no mercado de trabalho e a escassez de vagas no SUS, a maioria se torna pessoa jurídica e atua na sua área em diversos setores (MEDICINA S/A, 2022).

Em relação a gestão do próprio negócio, a falta de conhecimento administrativo, falta de conhecimento de gerenciamento financeiro, precificação de serviços, não ter o conhecimento da localização para um consultório, saber comprar equipamentos e materiais, análise de custos e investimentos versus lucros, são dificuldades que no início de carreira, inibem o profissional da odontologia (SALIBA, 2012).

Ainda segundo Saliba (2012), a confrontação da realidade contra a formação acadêmica, onde o recém profissional recebe um choque de realidade em relação a ideologia acadêmica e

a realidade da profissão, a insegurança da inexperiência, adequação ao número de pacientes, aos procedimentos alternativos devidos as expectativas financeiras, a exploração financeira do empregador e a falta de confiança dos pacientes devido a inexperiência, são fatores que dificultam o profissional.

Os problemas apresentados, tem sua reincidência por falta de um espaço adequado e otimizado, específico ao profissional de saúde da área da odontologia na cidade de Sinop, portanto, esse trabalho tem como questionamento: como seria a implantação de um *coworking* para Odontologia na cidade de Sinop-MT, de maneira eficaz, considerando estrutura adequada as necessidades dos profissionais e atendimento aos pacientes?

### **1.3 Objetivos**

#### **1.3.1 Objetivo Geral**

A implantação de uma estrutura física de *coworking* voltada para a área de odontologia na cidade de Sinop-MT.

#### **1.3.2 Objetivos Específicos**

- Analisar o contexto histórico mundial, nacional e regional do espaço físico denominado *coworking*;
- Analisar as necessidades espaciais e funcionais de um *coworking* voltado para profissionais da odontologia em Sinop-MT, levando em consideração as atividades específicas desempenhadas por odontologistas;
- Examinar as vantagens e desvantagens da implantação de um espaço de *coworking* voltado para profissionais da Odontologia em Sinop-MT, considerando fatores como custos, facilidades e colaboração;
- Investigar casos de sucesso de *coworkings*.



## 2. FUNDAMENTAÇÃO TEÓRICA

### 2.1 Contextualização de espaços de *coworking*

O histórico do *coworking* não é tão recente quanto se imagina, seu conceito também, o termo *coworking* tem sua criação atribuída a Bernie DeKoven em 1999, mas sua denominação surge posteriormente no mercado com o programador de *softwares* Brad Neuberg, nos Estados Unidos em 2005, (WOBA, 2023), ainda que, historicamente, tem-se registro de uma infraestrutura física e social voltada aos trabalhadores autônomos, profissionais liberais, empreendedores entre outros profissionais independentes, mas seu conceito foi difundido inicialmente com mais ênfase, segundo registros, na cidade de São Francisco e após se espalhando pelos Estados Unidos e para todo o mundo (SPINUZZI, et al, 2019).

Espaços abertos utilizados por artesãos, entre outros profissionais tem registros históricos ainda mais antigos, datados do século 20, o arquiteto Frank Lloyd Wright já idealizava desenhos de ambientes de trabalhos abertos, amplos, com vários profissionais juntos trabalhando com acomodações confortáveis e compartilhadas, ainda em meados do século passado. Escritórios abertos, projetados por Frank Wright no Edifício Larkin Administration Building, em Bufalo, EUA, ainda em 1903, já tinha esse conceito de amplitude, com espaços mais orgânicos, flexíveis e fluídos para os profissionais (COWORKINGBRASIL, 2020).

Exemplificando esse sistema, Frank Wright projetou 35 anos depois o Edifício Johnson's Wax, em Racine, EUA. Tanto o Edifício Larkin quanto Johnson's tem conceitos parecidos, o que os afastam é a atenuação do conceito de taylorismo aplicado, que conforme afirma Freitas (2023), consiste em monitorar o trabalhador conforme o tempo de produção, onde cada um deve cumprir sua tarefa no menor tempo possível, e aqueles que atingissem essa meta seriam premiados, dessa maneira, o Edifício Johnson's afasta-se estruturalmente deste conceito em consequência do crescente movimento humanista, vindo a melhorar e adequar os

espaços, em busca da humanização das estruturas, apesar do conceito organizacional ainda não ter sido alterado (CALDEIRA, 2004).

Ainda se tratando de fatos a relevar, no início dos anos 2000, as cafeterias americanas acabaram se tornando escritórios, com a tecnologia e a internet, tornando possível aos colaboradores das empresas, trabalharem sem necessidade de ser presencial, podendo atuar de outros ambientes, favorecendo o surgimento do conceito de escritórios *coworkings* (HECKLER, 2012).

A partir da década de 80 com a recessão americana e europeia, forçaram as empresas a derrubarem paredes para economizar nos custos estruturais, um pouco mais voltado a cultura econômica do propriamente cultural, essa ideia foi aperfeiçoando com a chegada da internet e a evolução tecnológica (COWORKINGBRASIL, 2020). Ainda segundo a Coworkingbrasil (2020), a busca pela humanização dos espaços físicos, mesmo não alterando o conceito organizacional acabou por criar estruturas, novas maneiras de reorganizar o fluxo e as dimensões, dando início a novos conceitos, dentre eles o *coworking*.

Segundo Santos (2014), o espaço *coworking* é corporativo, compartilhado, como vários escritórios em um só layout, para atender profissionais e empresas deste momento atual no mercado, construindo redes de pensamentos e metodologias de trabalhos entre pessoas com as mesmas ideias, proporcionando a troca de experiências e criando projetos.

No Brasil, o primeiro espaço oficializado no conceito *coworking* surgiu em São Paulo no ano de 2008, era uma empresa Inglesa “Impact Hub”, trazida por Henrique Bussacos e Pablo Handl (VIRTUAL OFFICE, 2022). Em 1º de outubro ainda em 2008, foi inaugurado um local chamado “Ponto de Contato”, sendo o primeiro *coworking* criado só por brasileiros, com apenas 16 salas, situado a Rua Fradique Coutinho em São Paulo, em um curto prazo de tempo ele teve que ser transferido para a famosa Rua Augusta e ampliado para 110 salas (LIMA, 2020).

*Coworking* é conceituado como uma forma diferente de pensar o espaço de trabalho, seguindo as tendências mundiais de freelancings e start-ups, sua estrutura reúne vários ambientes para vários profissionais atuarem em cooperação ou compartilharem uma única grande estrutura (COWORKINGBRASIL, 2020).

Ainda conforme a matéria da Coworkingbrasil, (2020), em 2009, Cadu de Castro Alves cria o primeiro Fórum sobre o tema, em 2012 nasce a “CoworkingBrasil” a primeira plataforma online sobre o tema, essa em 2015 realiza o primeiro Censo *Coworking*, levantando 238 espaços instalados no Brasil, chegando em 2019 com 1.497 espaços instalados, em 2020 surge a pandemia que derruba as negociações no mercado nacional, com o isolamento social as indústrias e comércios ficam com o efetivo de funcionários reduzido e os clientes diminuem a

frequência de compras, causando uma paralisação parcial dos negócios, mesmo assim, estes espaços permanecem e resistem se mostrando uma alternativa para o futuro.

O *coworking* vem transformando proporcionalmente o delinear das organizações, principalmente dos profissionais independentes e startups no ambiente urbano e moderno dos dias atuais, oferecendo uma perspectiva de produção em menor escala, estando difundindo o conhecimento nas interações das estruturas organizacionais, dos indivíduos e dos sistemas independentes interligados (CAPDEVILA, 2013).

Ainda segundo Capdevila (2013), a cidade de São Francisco, citada nos parágrafos anteriores como primeira a ter um espaço *coworking*, tem sido acompanhada por outras cidades importantes no que diz respeito a ter esse tipo de estrutura atuante e destacada no seu mercado interno, Barcelona por exemplo, durante a crise, teve seus edifícios comerciais esvaziados, o que tornou possível a adoção do sistema de *coworking*, compartilhando espaços com menor custo.

### 2.1.2 Vantagens e facilidades do espaço de *coworking*

A busca por menos despesa e burocracia tem levado vários profissionais a pesquisar novos caminhos para se lançarem ao mercado, o *coworking* oferece como vantagens obtenção de um endereço comercial a quem não pode mais utilizar-se do *home office*, serviços administrativos, como agendamento, apoio e recepção e contratos flexíveis para locação. Espaços de *coworking* oferecem espaços adequados a necessidade do profissional, oportunidade de *networking*, tendo como desvantagem, a falta de um local mais privativo, pois é um espaço com várias áreas comuns compartilhadas até permanentemente (ALVES, 2022).

A inovação é considerada umas das maiores vantagens em relação à evolução do mercado mundial, seria uma nova maneira de estar no mercado de trabalho, colaborando e compartilhando uns com os outros para gerar motivação, e através do *networking* entre profissionais, surgem novas ideias, fazem-se novos contatos, adquire-se aprendizado, cativam-se novas amizades e oportunidades, pois o *coworking* é uma estrutura já montada e adequada a necessidade específica dos profissionais que irão atuar no espaço, possui em suas instalações equipamentos na maioria das vezes, de alta qualidade e modernos, equipamentos estes que, muitas vezes esse profissional de maneira independente não teriam acesso devido ao alto custo de aquisição, também oferecem suporte por parte da sua equipe de gestão, não sendo necessário ao profissional que utiliza o espaço ter que se preocupar com encargos trabalhistas por exemplo, manutenção de infraestrutura e itens de consumo, pois isto poderá constar no contrato por conta

do gestor do espaço, além da flexibilidade nos contratos de uso, podendo locar por exemplo, desde um período fechado por horas de uso, dias, semanal ou mesmo mensal onde incluirá toda a infraestrutura disponível além da estrutura específica para o profissional (VISA, 2021).

O compartilhamento dos espaços reduz os custos de manutenção, a aproximação com outros profissionais facilita o relacionamento, ampliando o contato com fornecedores ou novos clientes que possuem necessidades além daquelas atendidas pelo seu colega, prestando um serviço completo através de vários profissionais em um só local, ter um endereço comercial próprio, uma localização privilegiada e aumento da produtividade, são itens contados como vantagens do *coworking* e fazem a diferença em um mercado globalizado e competitivo (ACSP, 2022).

Ainda segundo Visa (2021), seriam as desvantagens, os horários pré-determinados de funcionamento do local, não ter a privacidade necessária em determinados momentos da rotina, o deslocamento para o endereço onde se localiza o espaço, gerando custos, estes custos também são considerados, pois haverá um valor a ser repassado a gestão do local e algumas distrações que podem vir a ocorrer devido a quantidade de profissionais e clientes frequentando o local.

Mas ainda assim, evidenciando vantagens e desvantagens, o *coworking* se torna mais viável que montar sua própria estrutura, seja ela própria ou locada, pois o princípio de coletividade compartilhada aplicado, influencia em um dos principais itens que dificultam os profissionais no mercado moderno, os altos custos e despesas (VISA, 2021). Segundo Suryadental (2021), um consultório odontológico, levando em consideração o aproximado valor apontado no site do Sebrae, para uma cidade de médio porte, com aquisição de materiais novos, é cerca de R\$ 75.000,00, de investimento inicial.

## **2.2 O trabalho colaborativo organizacional**

O mercado globalizado cresce a cada dia, as exigências dos clientes acompanham esse crescimento, a competição contra a concorrência não é mais apenas em um bairro, cidade ou estado, vai além do país, seu concorrente pode estar do outro lado do mundo, isso obriga que as empresas venham a buscar a redução de seus custos, melhorias e qualidade na produção diariamente para conseguir competir nessa evolução do mercado (Schreiber, 2013).

O estudo dos profissionais individualmente e seus grupos em organizações, em todos os tipos e tamanhos de ambientes de trabalho é definido como Comportamento Organizacional (CO), vem ao encontro de auxiliar a compreender melhor o ambiente de trabalho, as pessoas

nele e até mesmo o próprio indivíduo, buscando a melhoria e a expansão do potencial de sucesso (JUNIOR et. al, 2007).

O comportamento organizacional investiga a influência que indivíduos, grupos e organizações exercem sobre o comportamento dentro das próprias instituições (ROBBINS, 2019). Já em outro conceito, é tratado como se fosse uma disciplina, tentando explicar, justificar, compreender e até modificar o comportamento dos indivíduos perante a organização, adequando ou não aos mesmos (WAGNER E HOLLENBECK, 1999).

As mudanças que vem surgindo no mercado mundial, indiferente do ramo onde atua-se, exige cada vez mais as inovações à vida cotidiana de cada profissional, o *coworking* se apresenta como um espaço colaborativo de trabalho mesmo para profissionais que não atuam no mesmo ramo, mas interagem e compartilham entre si. Adequando-se as novas tecnologias aplicadas as especificidades funcionais ou comunicativas, essa estrutura oferece um espaço no qual há possibilidade de aplicar essa nova cultura organizacional, com menores custos, propiciando foco na qualidade (HANDL, 2019).

Nos dias atuais, para a sobrevivência e crescimento, a empresa deve oferecer aos seus clientes exatamente o que eles precisam em relação a serviços e produtos, neste ambiente competitivo, o primórdio é o gerenciamento da qualidade total, onde o comprometimento de todos por melhor qualidade é essencial (JUNIOR et.al, 2007)

## **2.3 A odontologia**

### **2.3.1 Odontologia, suas competências e mercado de trabalho, um breve histórico**

Em 25 de outubro de 1884, com o Decreto 9311 cria-se o Curso de Odontologia no Brasil, ainda unificado ao curso de medicina. O número de cursos só aumentou desde então, chegando nos dias de hoje próximo de ter 373.526 cirurgiões dentistas, 62.661 entidades prestadoras de serviços odontológicos, 24.127 técnicos em prótese dentária, 2.999 laboratórios de prótese dentária e 493 empresas de produtos odontológicos instalados no Brasil (CONSELHO FEDERAL DE ODONTOLOGICA, 2010, 2022, et al.).

O Brasil é considerado o país que detém a maior concentração de cirurgiões dentistas, próximo dos 19% de todo o mundo, o surgimento crescente de novas áreas dentro da profissão motiva ainda mais a procura pelo curso. O atendimento público oferecido por órgãos governamentais é considerado de baixa qualidade e não abrange uma considerável parte da população, com este cenário, os planos odontológicos populares surgiram para alcançar quem

não tem condição financeira de custear assistência privada, e está na espera da baixa qualidade do atendimento público, as clínicas populares em contra partida, reduziram o retorno financeiro dos profissionais (MARTIN et al., 2018).

O surgimento de planos odontológicos e sua adesão por parte de profissionais da área, que não tem formação em gestão ou empreendedorismo, para analisar melhor as propostas, acabam trazendo prejuízos e precarização, gerando insatisfação tanto de profissionais como de clientes, causando detrimento nas oportunidades e dificultando o acesso ao mercado de trabalho, onde o profissional não tem o conhecimento para relacionar custos, receita e lucro, com isso, acaba sendo desvalorizado (GOMES; RAMOS, 2015).

Levando em consideração que o *coworking* é um espaço físico, deve-se atentar que a infraestrutura tem que se apoiar em boas técnicas, cumprindo com condutas funcionais, soluções inovadoras da arquitetura e de engenharia, minimizando riscos e contribuindo para busca de qualidade no atendimento ao paciente. O projeto físico do serviço odontológico deve seguir entre muitas, as orientações da RDC/Anvisa nº 50, de 21 de fevereiro de 2002 e suas atualizações, bem como as normas e legislações vigentes no estado e no município onde estiver localizado (MINISTÉRIO DA SAÚDE, 2006).

### 2.3.2 A comparação de custos entre instalações próprias e *coworking*

O conhecimento de custos para um empreendimento é vital, levando em consideração estruturas prontas e estruturas a serem montadas, pode-se chegar a uma comparação aproximada da oferta relativa com valores apontados por sistemas de franquia para consultórios odontológicos, considerando-se equipamentos, acessórios e itens de consumo, além de taxas fixas, impostos e tributos, uma clínica pode variar de R\$ 15.000,00 a 170.000,00 reais, (ODONTCLINIC, 2020).

Considerando-se os equipamentos básicos de um consultório odontológico, pode-se citar como exemplo primordial a cadeira odontológica, além de sua instalação hidráulica e elétrica específica, serviços estes de médio grau de dificuldade, seu valor para aquisição pode variar entre R\$ 9.000,00 a R\$ 44.000,00, tornando-a uma aquisição indispensável, sendo praticamente o investimento de maior custo ao profissional da odontologia, quando se trata de equipamentos (FERREIRA, 2020).

Em relação ao *coworking* odontológico, a primeira diferença é entre a locação de um espaço físico e um *coworking* específico, no caso da locação, ainda haverá o investimento em equipamentos, que segundo Rocha (2021), seriam, cadeira odontológica, pedal de comando,

mesa do equipo, compressor odontológico, fotopolimerizador, autoclave odontológica, aparelho de raio-x odontológico, jato de bicarbonato e caneta de ultrassom, o mobiliário e decoração, o *coworking* vem oferecendo todos esses citados já instalados, e ainda acréscimo do serviço de gestão administrativa (MONTALVANY, 2020).

Em relação a locação de um imóvel, o valor de aluguel é calculado em 0,5% ou 1% do valor venal do imóvel, ainda acrescentado o reajuste de IGPM, além dos ajustes técnicos e implementação de equipamentos, já nos espaços de *coworking* em sua maioria, oferecem planos por atendimento, por hora, período, mensais e até anuais, para espaços específicos prontos para uso (WELLNESSCOWORKING, 2023). Segundo pesquisa, a Wellnesscoworking (2023), publica em seu site um plano denominado “ouro” para locação de salas do seu *coworking* específicas para dentistas, no valor de R\$ 399,90 mensais para usufruir de toda a infraestrutura, tendo como primeira vantagem, o valor de R\$ 80,00 a hora referente a locação para uso da sala. Em comparação ao custo de locação médio na Cidade de Sinop de uma sala comercial centralizada podendo chegar a R\$ 5.000,00 por mês.

## **2.4 Neuro arquitetura aplicada ao ambiente clínico odontológico**

### **2.4.1 Humanização de espaços odontológicos**

A odontologia enfrenta um certo temor, uma fobia, dos seus usuários, é uma questão sanitária e higiênica que vem adotando a humanização no atendimento, metodologia e espaços, para melhor aconchegar e oferecer conforto aos pacientes, acolhendo-os em espaços diferenciados e desconectados das antigas clínicas, com novos conceitos que venham trazer sensação de bem-estar ao usuário (ROCHA, 2021).

A humanização dos espaços de trabalho é voltada para todos os usuários, profissionais e clientes, consiste em respeitar e entender as necessidades do seu próximo e respeitar, suas diferenças, levando em consideração suas necessidades para que ela desempenhe com eficácia seu papel como profissional e para que os clientes se sintam cativados por aquele local (SEBRAE, 2022).

Projetos criados a partir da análise comportamental das pessoas, visando a integração e a colaboração, onde serão aplicados um conceito de ambiente construído para impactar a saúde de maneira a melhorar o bem-estar daqueles que forem se utilizar deste, tem a Neuroarquitetura

aplicada a eles, pois se trata de uma ciência que estuda esse impacto do ambiente onde as pessoas desempenham sua rotina (VIVADECOR, 2021).

A Neuroarquitetura é uma das muitas aplicações da neurociência, esta estuda o sistema nervoso, cérebro, nervos periféricos e medula, responsáveis pelas atividades voluntárias e involuntárias do corpo humano, além de analisar o comportamento e as emoções (PUC, 2021).

Com a evolução da medicina e ciência, vários experimentos conseguem explicar os processos cerebrais do ser humano, a influência externa que tem o espaço onde ele está inserido, explicando como forma, matéria, iluminação vão além das reações químicas e elétricas do nosso organismo. Assim se tem adotado cada vez mais o termo neuro, para estudos e novas formas de projetar, pois a Neuroarquitetura proporciona a chance de aplicar neurociência nas estruturas, possibilitando analisar ainda mais os impactos que a arquitetura tem sobre o cérebro e o comportamento humano (VILLAROU, et al. 2021).

#### 2.4.2 Psicologia das cores

A psicologia das cores vem sendo aplicada aos espaços de saúde como uma alternativa a melhoria na qualidade do ambiente ao usuário, seja ele paciente ou profissional da saúde, esse campo da ciência estuda o efeito das emoções em nosso cérebro, quando estimulado pelas nossas retinas conforme as tonalidades captadas por ela (COSTA, 2020).

O conhecimento dos sentimentos é muito mais aprofundado que o conhecimento sobre as cores, assim, as cores podem causar muito mais efeitos, embora, várias vezes contraditórios. Cada cor tem sua atuação dependendo da ocasião, sendo venenosa ou calmante, caloroso ou frio, mas cada cor não está sozinha, tendo o efeito provocado por várias cores (HELLER, 2022).

A utilização do conforto visual através da aplicação das cores é um fator positivo aos espaços de saúde, estudos comprovam que nos seres humanos esses elementos interferem no plano físico, emocional e até mesmo na percepção humana (COSTI, 2002). Ainda segundo Costi, (2002), as cores, utilizadas nos ambientes são capazes de produzir sensações psicológicas e somáticas que podem alternar o humor, a sensibilidade, produzindo impressões, emoções e reflexos sensoriais importantes.

As cores distribuídas nos espaços, conforme figura 1, influenciam as percepções dos mesmos, criando vários efeitos, que podem ser monotonia, movimento, dependendo do tipo de cor, mudam-se as sensações, aumentando ou diminuindo a capacidade de percepção, foco e atenção (GÓES, 2011).



**Figura 1:** Consultório odontológico cor creme.



Fonte: Totalclinic, 2023.

Tons de azul e verde, por exemplo, geram sensações de amplitude e calma. Aplicados a tetos e pisos, causam essas influências, sendo cores claras, como o branco, transmitindo amplitude, pisos com tons mais escuros transmitem ideia de base, suporte, as cores mais claras também trazem uma sensação de leveza, tons quentes, como vermelho, amarelo e laranja aproximam os objetos do expectador, geram sensação de fome, calor e até libido (MARTINS, 2004).

Como aponta Odontoconsultoria (2023), um breve resumo das cores e seus efeitos quando aplicadas a clínicas odontológicas são, por exemplo o azul, que proporciona relaxamento e segurança, o branco limpeza e pureza, o marrom é solidez e resistência, laranja traz energia, o preto sofisticação, o rosa sensibilidade e romantismo, roxo oferece prosperidade, luxo, sendo usado na área de estética da odontologia, o verde traz otimismo e sustentabilidade, vermelho é energia, paixão.

Na figura 12, temos um exemplo do que foi citado por Odontoconsultoria (2023), a aplicabilidade da cor ou tons de roxo a mobília, que mescla com um bege, oferecendo um ambiente atrativo remetendo ao luxo e elitização, sendo aplicada em um nicho crescente na área de odontologia que é a estética facial.

**Figura 2:** Consultório odontológico cor roxa



Fonte: Totalclinic, 2023.

Na figura 12, temos um exemplo do que foi citado por Odontoconsultoria (2023), a aplicabilidade da cor ou tons de roxo a mobília, que mescla com um bege, oferecendo um ambiente atrativo, remetendo ao luxo e elitização, sendo aplicada em um nicho crescente na área de odontologia, que é a estética facial.

Este conteúdo referente a psicologia das cores, vem demonstrar a importância que tem a decoração de um ambiente, a sua influência emocional, através da visualização do entorno, tornando-se indispensável entender o que as cores despertam no indivíduo, associando-as ao sentimento que se deseja passar em um ambiente, escolhendo a decoração com as cores certas, pode-se por exemplo, reduzir o nível de estresse em um ambiente odontológico (COSTA, 2020).

### 3. ESTUDOS DE CASOS

#### 3.1 Internacional

##### 3.1.1 Wework Inc., Nova Iorque, Estados Unidos da América.

Desde seu surgimento em 2010, o empreendimento de coworking *Wework Inc.* tem como sua missão proporcionar a melhor experiência de trabalho em tempo real. Oferecendo espaços que motivem a produtividade para profissionais autônomos e até grandes empresas. Adaptando-se rapidamente as mudanças exigidas no mercado, garantindo espaços flexíveis para modelos híbridos, remotos ou presenciais. Seus valores têm como base, a integridade e confiança, a gratidão por seus colaboradores e clientes, o compartilhamento, a humanização e o empreendedorismo.

São ao todo, 27 espaços no Brasil, sendo 1 no Rio Grande do Sul, 2 em Minas Gerais, 3 no Rio de Janeiro e 21 em São Paulo. Além de estarem no estrangeiro, nos países como Argentina, Chile, Colômbia, Costa Rica, Peru, Mexico e Estados Unidos, entre outros não citados diretamente nas informações do site, são 120 cidades, 39 países com mais de 800 edificações.

A empresa aposta em espaços de acomodação que vão de 1 a 100 pessoas, divisórias de escritórios com paredes em vidro, mantendo sua privacidade com transparência. A sua estrutura ainda oferece equipe local, bebidas, *hardware* utilitário, como por exemplo, impressoras multiuso, promove eventos como almoços com membros, sessões com investidores, eventos em rede, sessões de bem-estar que vão de meditação com yoga até lutar kickboxing. A figura 3 mostra um setor externo de um dos espaços da empresa localizado na cidade do Rio de Janeiro.

**Figura 3:** Espaços da Wework.



Fonte: [wework.com.br/espaco](http://wework.com.br/espaco) 2023

A figura 4 demonstra um espaço criado com foco na arte, como conforto e cultura, também localizado em um dos espaços físicos da empresa na cidade do Rio de Janeiro.

**Figura 4** Espaços da Wework



Fonte: [wework.com.br/espaco](http://wework.com.br/espaco) 2023

Estrutura que oferece sala ampla com mesa compartilhada, salas fechadas com mesa única, escritório exclusivo, sala de reunião ou workshop, espaço para eventos, espaços personalizados conforme a necessidade da empresa, além de sanitários, copa, recepção, serviço de correio, serviço de logística digital e um sistema flexível de pagamentos mensais conforme

o plano escolhido. Além de vantagens extras embutidas em cada espaço da Wework, como mostra a figura abaixo (Wework, 2023).

Os coworkings oferecem inúmeras vantagens extras aos seus usuários, tornando o espaço mais humanizado. Algumas vantagens da Wework demonstradas na figura 5 abaixo. Como a oferta de café, chopp liberado a partir das 15 horas, wi-fi de alta velocidade, impressoras de alta qualidade, materiais de escritório, cabines para ligações privadas e equipe dedicada no local para atender a todos.

**Figura 5:** Amenidades oferecidas gratuitamente em cada espaço físico da Wework



Fonte: [wework.com.br/planos](http://wework.com.br/planos) 2023

Além das vantagens extras descritas acima, Wework oferece espaços para eventos em suas estruturas. Onde poderão ser promovidas formações, encontros e até almoços ou confraternizações. Na figura 6, temos um local para reuniões com jantares ou *coffe break* para que os usuários tenham a sua disposição não só um local de trabalho, mas um local completo para diversos tipos de eventos de sua necessidade.

**Figura 6:** Espaço para eventos



Fonte: [wework.com.br/espacos](http://wework.com.br/espacos) 2023

## 3.2 Nacional

### 3.2.1 Enfaces Clínica e Coworking, na cidade Porto Alegre, Estado do Rio Grande do Sul, Brasil.

Com sua sede na cidade de Porto Alegre – RS, este *coworking* odontológico tem como objetivo oferecer aos profissionais um novo conceito, uma nova oportunidade de atuar no mercado, tendo redução de custos e riscos, otimização do tempo e facilitação das rotinas de trabalho, economizando e compartilhando com um consumo colaborativo (ENFACE, 2023).

Esta empresa oferece ambientes compartilhados com dois tipos de consultórios, equipamentos novos, cadeiras odontológicas completas, sala de raio-x, sala de esterilização, instrumental básico, recepção, banheiros, copa suspensa, software e gestão administrativa, financeira e de recursos humanos, agendamentos e direcionamento a outros profissionais.

Eles têm modelo de negócio estruturado, onde fazem a gestão do consultório com software, atendimento com recepcionista e auxiliares disponíveis, mantêm uma flexibilidade de planos por turno, mensal, trimestral e personalizado (ENFACE, 2023).

Sua estrutura física é alocada em um andar, do Edifício da MEDPLEX, um grande complexo de saúde que reúne várias diversidades em um único endereço, em específico, no caso da Clínica Enfaces, se denomina clínica e coworking odontológico, dentro de um complexo maior e mais abrangente. Sua estrutura física possui recepção, sala de espera, sanitários acessíveis, consultórios, sala de raio-x, sala de esterilização, copa e DML. O consultório 01 (Figura 7), inclui equipamentos de ótima qualidade, mas tem o diferencial de possuir um aparelho de raio-x para uso do profissional, sendo que seu valor de locação é mais elevado (ENFACES, 2023).

O acesso é via elevador interno, adentrando diretamente no hall de entrada com catracas para controle de acesso, onde há uma recepção e sala de espera, possui sala de raio-x e sala de esterilização, copa suspensa que está ambientada na sala de espera, sem divisórias, uma sala administrativa e uma sala de gestão, dois consultórios, sanitário feminino e masculino adaptados para pessoas com deficiência, sua decoração tem um toque contemporâneo, em tons pastéis em marrom claro e bege, com vegetação e luz indireta nos ambientes de espera. Os ambientes administrativos têm armários embutidos e luz direta para trabalho, os consultórios mantêm a tonalidade bege mesclada com branco e equipamentos e mobiliários em azul e branco.



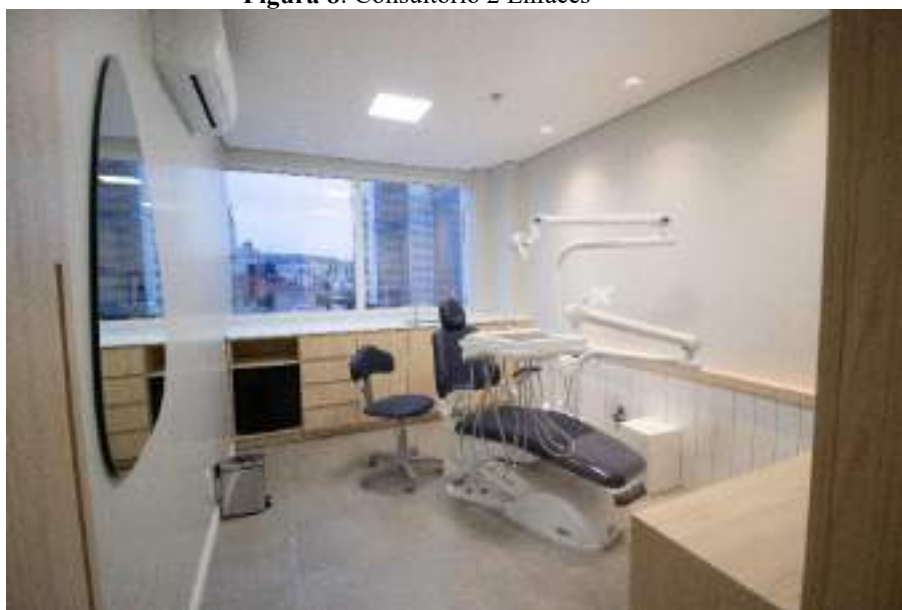
**Figura 7:** Consultório 1 Enfaces



Fonte: clinicaenfaces.com.br 2023

O consultório 2, (figura 8), também possui equipamentos de qualidade, mas não tem o aparelho de raio-x, tornando seu valor de locação menor do que o consultório 01. Os demais equipamentos se igualam em marca, função e qualidade, padronizando a estrutura e oferecendo conforto, comodidade e praticidade ao profissional e seu paciente (ENFACE, 2023).

**Figura 8:** Consultório 2 Enfaces



Fonte: clinicaenfaces.com.br 2023

### 3.3 Regional

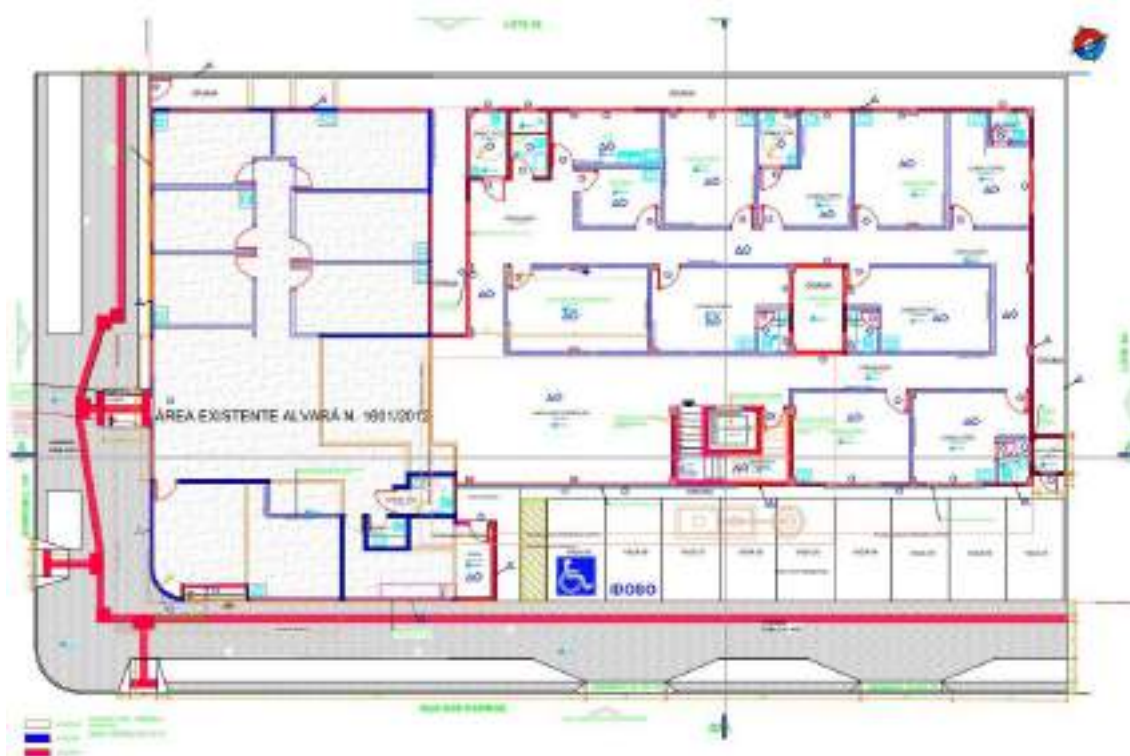
#### 3.3.1 Clínica Tarumãs, Sinop, Estado de Mato Grosso, Brasil.

A Clínica Tarumãs é um Centro Clínico, não adota a denominação ou conceito de *coworking*, pois tem profissionais da saúde associados e cooperados, há a possibilidade segundo informações de colaboradores da própria clínica, que está passando por adequações e reformas, de ser adotado o sistema *coworking* como opção de inovação e novo nicho de mercado, para ampliar a abrangência, com a ampliação que está sendo feita.

A mesma nos dias de hoje tem atendimentos especializados e unificados para facilitar o atendimento em um só local, como cardiologia, oftalmologia, psicologia, psiquiatria, cirurgia plástica e medicina de alta performance, além de dermatologia. Seu propósito é oferecer saúde de forma responsável, humanizada e com máxima eficiência (CLÍNICA TARUMAS, 2021). Ao todo 1.100 m<sup>2</sup> de área, ainda ofertando estacionamento, abrigo para lixo, lavanderia e poço de luz, conforme solicitação das normas da Anvisa, jardim e acesso para PCD.

A estrutura física, espaço térreo, possui 8 consultórios, sendo com ou sem sanitário, salas para esterilização, expurgo, procedimentos, recepção, copa, sala de espera, sanitários adaptados a PCD, mostrados na figura 09 a seguir.

**Figura 9:** Planta baixa térreo Clínica Tarumãs



Fonte: Clínica Tarumãs 2023



A estrutura atual mostrada na planta baixa a seguir (figura 10), conta com mais 9 consultórios no 1º andar, DML, recepção, copa suspensa, sala de espera, sanitários adaptados a PCD públicos e privados dentro de alguns consultórios e elevador, sendo aplicada uma arquitetura moderna, com materiais de qualidade e adequados as normas da saúde e vigilância sanitária, em todos os espaços físicos.

**Figura 10:** Planta baixa 1º andar Clínica Tarumãs



Fonte: Clínica Tarumãs 2023

A clínica se encontra hoje em início de ampliação, com implantação de um anexo a estrutura que irá possibilitar a ampliação e criação de mais espaços que venham a oferecer conforto ao usuário, e aumentar sua capacidade de atendimento. A fachada da mesma, em estrutura de aço, alumínio e placas em ACM pode ser adequada e ter sua cor alterada para acompanhar as campanhas de saúde lançadas pelos órgãos responsáveis do mês vigente.

**Figura 11:** Fachada da Clínica Tarumãs



Fonte: Clínica Tarumãs 2023

Pode-se reparar conforme as figuras 9 e 10 acima, que ao todo a Clínica Tarumãs possui 23 consultórios, 02 depósitos de materiais de limpeza, 4 sanitários para pessoas com deficiência, 18 lavabos internos nos consultórios, 02 copas, sala de tecnologia da informação, sala de procedimentos, 02 salas administrativas e gestão, recepção, sala de esterilização, sala de expurgo, 02 recepções, estacionamento próprio, temática de decoração interna Contemporânea, sistema de logística de informações, climatização em todos os ambientes, iluminação externa, acessibilidade e elevador, observando a fachada, registra-se a adequação a pessoas com deficiência, o uso do vidro e material metálico, bem como a adequação das cores que remetem a um estilo mais refinado para seu espaço físico.

#### 4. METODOLOGIA

Este trabalho aplicou pesquisa qualitativa e descritiva, através de formulários online, coletando os dados e opiniões das pessoas ligadas a área de interesse desse trabalho para consolidação dos resultados, e a pesquisa bibliográfica foi aplicada a revisão literária, para obtenção do conteúdo abordado.

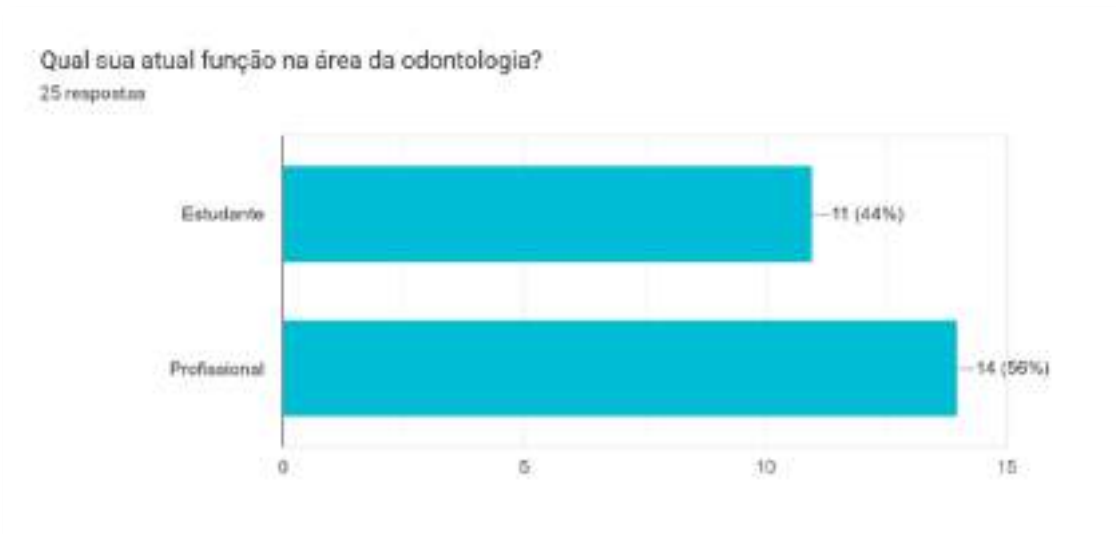
Revisão bibliográfica em livros e internet para obter dados de pesquisas e publicações a respeito do assunto em questão, selecionando com critério as palavras-chave a serem pesquisadas e o recorte temporal onde buscar as devidas informações.

A ferramenta de pesquisa aplicada para coleta dos dados que serão consolidados foi gerada na plataforma de formulários google, e aplicada a alunos e professores do curso de odontologia da Universidade Anhaguera e da Unifasipe, campus de Sinop, por ser um assunto mais específico e direcionado para profissionais da área de odontologia, utilizando-se para consolidação dos dados software Excel e para descrição do trabalho, software world, pelo período de 30 dias, entre os meses de setembro a outubro de 2023. Foi aplicado um questionário com 12 perguntas a respeito do assunto, após, realizada uma pesquisa com estudo de casos a nível internacional, nacional e regional, obtendo dados relevantes da pesquisa junto a empresas que atuam de maneira igual ou aproximada ao objeto deste trabalho.

## 5. ANÁLISE E INTERPRETAÇÃO DE DADOS

Abaixo no gráfico 1, temos o público-alvo da pesquisa qualitativa, estudantes e profissionais da área de odontologia na cidade de Sinop-MT, que estão cursando, recém-formados ou mesmo profissionais que atuam na área, até mesmo professores.

**Gráfico 1:** pesquisa de função



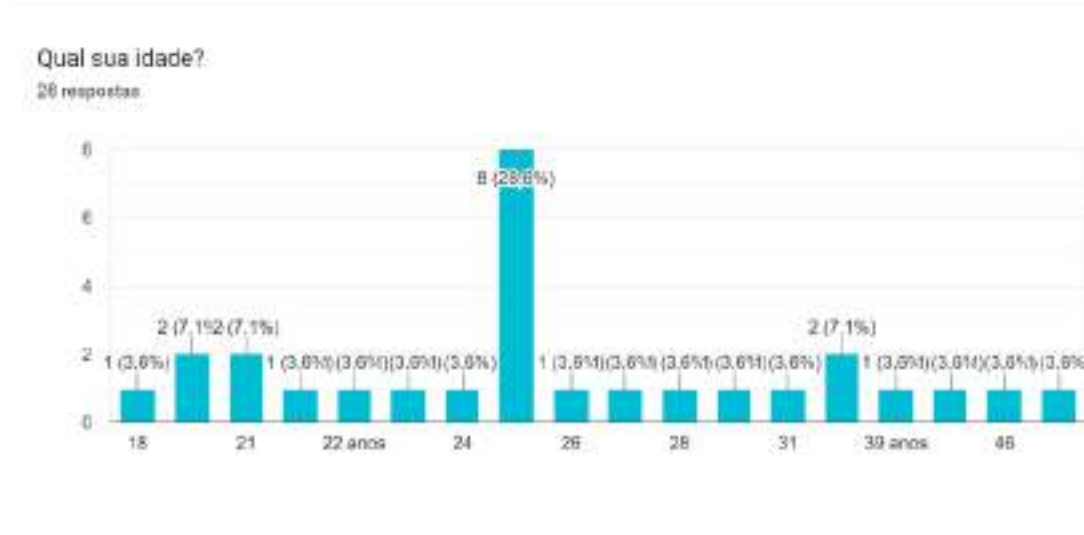
Fonte: Formulário de Pesquisa Próprio (2023)

Este gráfico demonstra o quantitativo de profissionais e futuros profissionais que já atuam, ou irão atuar no ramo odontológico na cidade de Sinop, que responderam ao questionário aplicado virtualmente, utilizando-se da ferramenta google formulários.

A pesquisa obteve retorno de profissionais da área que já se encontram no mercado de trabalho, como especialistas e professores, já possuem a noção exata das dificuldades a serem enfrentadas fora da academia.

O próximo gráfico 2, nos mostra a média de idade dos pesquisados, a idade do público entrevistado, na figura 8, em sua maioria, estão próximos dos 25 anos de idade, em final de formação acadêmica ou já atuando, uma média de público considerado jovem, que pela probabilidade exercem a pouco tempo ou ainda irão exercer a profissão.

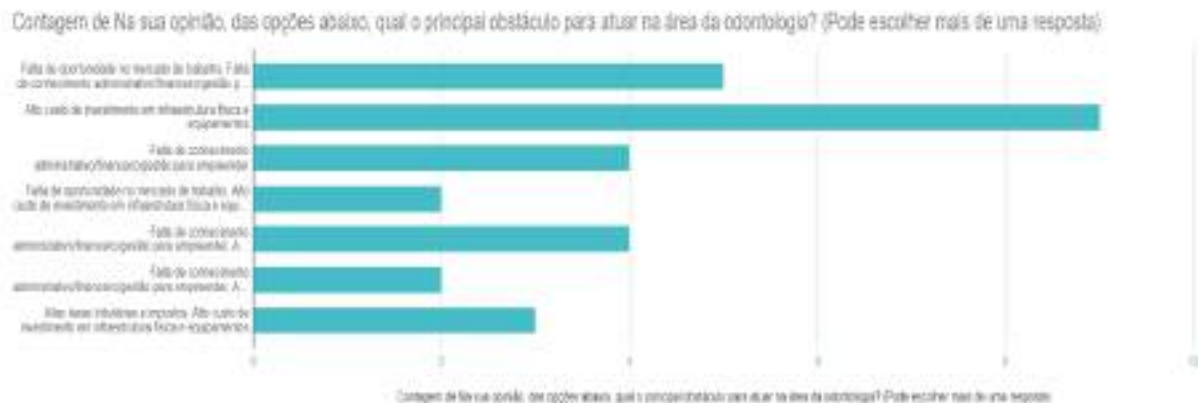
**Gráfico 2:** pesquisa sobre a idade



Fonte: Formulário de Pesquisa Próprio (2023)

Das opções apresentadas no gráfico 3, a maioria apontou o alto custo de investimento como sendo um dos principais obstáculos para a sua área da atuação, conforme afirma Schreiber (2013), as empresas precisam buscar a redução de seus custos, além das melhorias e qualidade na produção diária, para conseguir competir nessa evolução do mercado. Um dos principais itens que dificultam os profissionais no mercado moderno, são os altos custos e despesas (VISA, 2021).

**Gráfico 3:** pesquisa sobre obstáculo para atuar na área odontológica



Fonte: Formulário de Pesquisa Próprio (2023)

No gráfico 4, temos as sugestões de serviços ou recursos direcionados a um *coworking* odontológico que o público aponta que gostaria que houvesse nesse espaço, percebe-se o desejo por qualidade e equipamentos para oferecer um serviço de excelência ao cliente, logo após, com empate técnico, sala de espera, espaços com arquitetura moderna e humanizada e serviços administrativos.

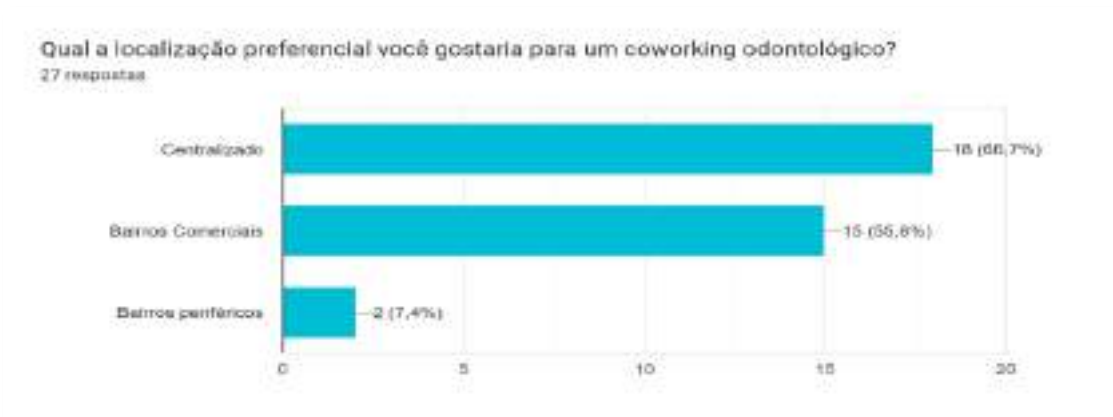
**Gráfico 4:** pesquisa sobre necessidades



Fonte: Formulário de Pesquisa Próprio (2023)

O gráfico 5, trata da preferência sobre a localização adequada, onde a maioria elegeu a área centralizada como melhor opção, pela opinião individual de cada um e sua visão quanto ao mercado de Sinop-MT. Ter um endereço comercial próprio, uma localização privilegiada e aumento da produtividade, são itens contados como vantagens do *coworking* e fazem a diferença em um mercado globalizado e competitivo (ACSP, 2022).

**Gráfico 5:** pesquisa sobre localização para instalação



Fonte: Formulário de Pesquisa Próprio (2023)



Já no gráfico 6, foram coletadas sugestões descritivas para um espaço físico adequado, opinião do público pesquisado, sobre suas necessidades e o que gostariam de ofertar como vantagens ao seu cliente.

**Gráfico 6:** pesquisa sugestões para um coworking odontológico

Qual a sugestão que você teria para tornar-se um coworking odontológico mais atrativo e funcional?

14 respostas

- café
- Espaços onde tivessem profissionais que trabalhem com estética.
- Moderno, espaçoso, ótima localização e com um custo x benefício excelente
- Um custo mais acessível
- Equipamentos e infraestruturas em ótimas condições
- Consultório completo, com scanner intraoral e materiais de ponta.
- Baixo custo e instrutura de qualidade
- Organização em todos os aspectos e uma estrutura bem elaborada
- Marketing e excelência no tratamento
- Trazer aspectos para o bem-estar dos indivíduos que irão frequentar o lugar
- Acho legal colocar uma fachada que mostre que é um centro odontológico

Fonte: Formulário de Pesquisa Próprio (2023)

E na figura 20, coleta-se opiniões acerca da implantação deste espaço físico voltado a odontologia na cidade de Sinop-MT, onde a maioria das opiniões é positiva, apenas uma opinião, cita que não vê espaço no mercado para esse tipo de estrutura.

**Gráfico 7:** pesquisa sobre a implantação de um coworking odontológico em Sinop

Qual sua opinião sobre a oportunidade para implantação de um coworking odontológico na cidade de Sinop-MT?

18 respostas

- Ótimo
- Cidade oportuna, pois cresce e progride muito em diversas áreas.
- Não há espaço para essa implantação! Há diversos profissionais já alugando salas e não conseguem alugar
- Uma ótima oportunidade para todos os dentistas recém-formados ou que trabalha em prefeitura e desejam uma renda extra no particular.
- Inovador
- Interessante,
- Ótima ideia
- Pode mudar o mercado
- Muito bom, Oportunidade para todos,
- Acho uma ótima ideia
- Boa
- Excelente
- Necessário, uma vez que Sinop irá crescer ter a oportunidade de atender muitas pessoas em um único ambiente de trabalho
- Legal
- Acho muito bacana!

Fonte: Formulário de Pesquisa Próprio (2023)

Ainda sobre o gráfico 7, apenas uma única opinião pode-se considerar desfavorável a proposta de um espaço físico *coworking* em Sinop-MT, todas as outras opiniões, ao todo são 14, se mostram otimistas e favoráveis a implantação de uma estrutura como essa, algumas opiniões são esperançosas e até otimistas com a oportunidade de futuramente atuar em um espaço inovador e moderno, como é oferecido nessa nova estrutura.



## 6. O PROJETO

### 6.1 A Cidade de Sinop

Este projeto será implantado em uma área localizada no município de Sinop, Estado de Mato Grosso, sua posição geográfica é a latitude 11°50'53"S; 55°38'57" W de longitude, a 384 metros de altitude do nível do mar, na Região Norte do Estado de Mato Grosso. A cidade foi fundada em 1974, oriunda das estratégias políticas de colonização da Região Centro-Oeste, na Amazônia legal, desenvolvida e adotada pelo Governo Federal na década de 1970. O nome dado a cidade de Sinop, deriva das iniciais da empresa que efetuou o processo de execução e instalação do município (Sociedade Imobiliária do Norte do Paraná), (SANCHES, 2015).

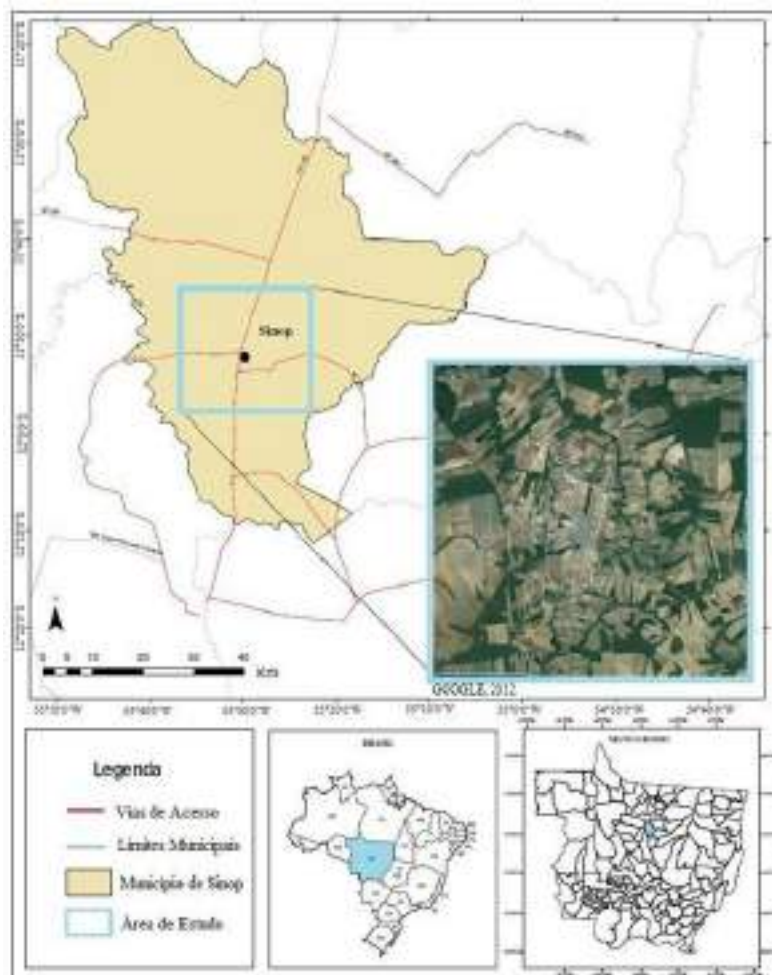
O município é o primeiro no bioma de Amazonia mato-grossense, seu planejamento ortogonal lembra o formato de uma casa, tendo a via BR-1632 passando de norte a sul em seus limites, é a principal via de escoamento de produtos e riquezas até o norte do Estado e divisa com o Estado do Pará, sendo considerada pelo Ministério do Turismo o Portal do Agronegócio. (PREFEITURA DE SINOP – Economia, 2021).

Com uma área total de 3.990,870 km<sup>2</sup> (dados de 2022), uma população residente de 196.312 pessoas (dados de 2022), densidade demográfica 49,19 hab/km<sup>2</sup> (dados de 2022), escolarização de crianças e adolescentes entre 6 a 14 anos em 98% (dados de 2010), um IDHM (Índice de Desenvolvimento Humano Municipal) 0,754 (dados de 2010) e PIB per capita de R\$ 64.607,12 (dados de 2021), é o quarto maior município do Estado de Mato Grosso (IBGE, 2024).

A localização do município favorece sua logística e diversificação econômica, oferecendo serviços na área da saúde, educação, comércio varejista de vários seguimentos, turismo de negócios e agropecuária, sua principal atividade econômica é a prestação de serviços, contando com empresas de diferentes segmentos econômicos, se torna referência de atendimento a mais de 30 municípios circunvizinhos. O município é situado na parte inicial da

Região Norte do Estado, margeando a BR 163, na Região Centro-Oeste do país, é rota de ligação da Região Sul a Região Norte. (PREFEITURA DE SINOP – Economia, 2021).

**Figura 12:** mapa de localização da cidade de Sinop/MT



Fonte: Boldrin, 2012.

O acesso a cidade, além da BR 163, pode ser feito aéreo, pelo Aeroporto João Baptista Figueiredo, localizado a 13,4 km da área central da cidade, com rotas principais a Cuiabá, São Paulo, Brasília e Campinas. Tendo um relevo plano, suavemente ondulado, com alguns pontos de erosão, o solo é do tipo latossolo vermelho-amarelo, possuindo em sua mistura areias quartzosas e plintossolos (PREFEITURA DE SINOP – geografia, 2021).

Destacando a questão de saúde, é importante frisar que há um acordo com a Secretaria do Estado de Saúde do Mato Grosso e Prefeitura de Sinop, onde a cidade se torna parte das 14 Regiões de Saúde do Teles Pires, centralizando alguns atendimentos e procedimentos para outros municípios, dentro do município de Sinop/MT (SECRETARIA DE ESTADO DE SAÚDE, 2018).

## 6.2 O Terreno

### 6.2.1 Localização e Planta de situação do terreno.

A priorização pela localização do terreno, foi devido primeiramente as respostas da pesquisa para área de instalação, no gráfico 5 da análise de dados, a maioria das respostas, em um total de 66,7% opinou por uma instalação de localização centralizada e 55,6% por bairros comerciais, facilitando a sua localização e referência para quem for utilizar deste serviço, sendo ele de saúde, mas também comercial.

Sendo assim, o terreno escolhido fica localizado no Setor Comercial Sul, na Cidade de Sinop-MT, quadra 85, lotes 04, 05, 06, 10, 11 e 12, nas esquinas da Avenida das Itaúbas, com Rua das Caviúnas e com a Rua da Grevíleas, uma área centralizada, considerada comercial, com várias edificações onde se encontram instaladas clínicas e em frente ao Hospital Regional de Sinop. Tendo o acesso facilitado pela Rua da Caviúnas (em frente ao estabelecimento que a 50 metros encontra a Avenida das Itaúbas (via que em sua extensão conecta a cidade de norte a sul) e a Rua da Grevíleas que ao final da sua extensão de 300 metros encontra a Avenida das Embaúbas.

**Figura 13:** Vista de satélite do terreno, Sinop/MT



Fonte: Google Earth Pro – Editado pelo Autor, 2024.

Esta área escolhida, comporta a edificação e se encontra rodeada por várias clínicas, hospitais, centros médicos e odontológicos, se tornando de fácil acesso e referenciamento para os usuários.

**Figura 14:** Mapa de localização do terreno, Sinop/MT



Fonte: Prefeitura Municipal de Sinop – Editado pelo Autor, 2024.

- Dimensão do terreno: 3.520,00 m<sup>2</sup> de área;
- Vias: acesso direito pela Avenida das Itaúbas, acesso esquerdo pela Rua Grevíleas e frontal pela Rua das Caviúnas;
- Topografia: terreno plano, sem variações de relevo;
- Passeios: possui calçadas;
- Não há pontos de transporte público no terreno, apenas nas proximidades;
- Postes: três postes de energia e iluminação estão locados no terreno;
- Orientação solar: Sol nascente (leste) nos terrenos 10, 11 e 12, correspondente a Avenida das Itaúbas, demonstrado na figura 15 que se segue e Sol poente oeste nos terrenos 04, 05, 06, correspondente a Rua das Grevíleas, conforme a Figura 16.





durante as variações do ano, sem se atentar a períodos chuvosos ou estiagem, os ventos mudam de predominância vindos de todas as direções, mas ainda assim, continuam mantendo a predominância em leste e sudeste (SANTOS L., SANCHES J., 2013).

### 6.2.2 Análise descritiva do terreno

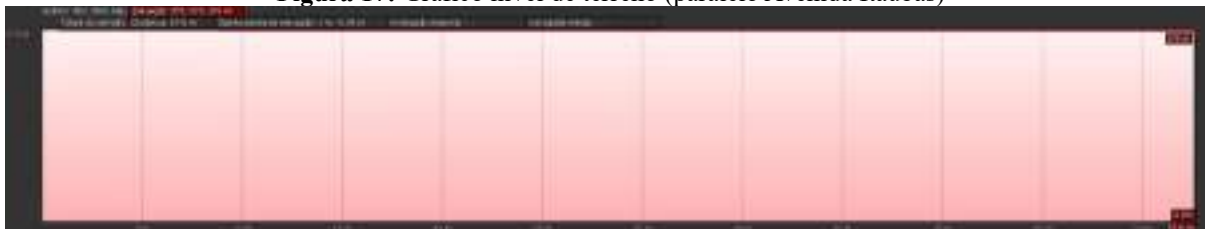
O terreno em questão, se encontra localizado no Setor Comercial, cidade de Sinop, Estado de Mato Grosso, quadra 85, lotes 04, 05, 06, 10, 11 e 12 formando um retângulo, de área total com 3.520 m<sup>2</sup>, com as seguintes confrontações: norte com 40 metros em divisa com lote 09 e 04 metros com lote 03, a leste com 44 metros, divisa com a Avenida das Itaúbas, ao Sul com 80 metros divisa com a Rua das Caviúnas e a oeste com 44 metros, divisa com a Rua das Grevíleas.

Seu formato retangular proporciona acesso direto tanto pela Avenida das Itaúbas, como pela Rua das Caviúnas, ambas são de mão dupla e com duas pistas de rolamento, e ainda pela Rua das Grevíleas, essa de mão dupla, mas pista simples, sendo todas de tráfego intenso devido a localização centralizada e a interligação de regiões importantes da cidade, cercadas de diversos tipos de edificações comerciais em vários seguimentos, incluindo muitas destas ligadas a saúde.

A topografia do terreno é plana, no gráfico abaixo temos a análise de nível do terreno, iniciando na Rua das Caviúnas e terminando no lote 09/lote 03, sentido Sul/Norte, onde se demonstra uma pequena inclinação de 04 cm no decorrer do terreno.

Inclinação essa que não demanda intervenção mecânica para ajuste ou nivelamento, pois não dificulta ou prejudica em nada as obras de fundação e pisos, bem como paisagismo e calçadas em seu contorno.

**Figura 17:** Gráfico nível de terreno (paralelo Avenida Itaúbas)



Fonte: Google Earth – Editado pelo Autor, 2024.

No gráfico a seguir, veremos o nível do terreno na Avenida das Itaúbas e terminando na rua das Grevíleas, sentido Leste/Oeste, onde pode-se reparar, que não há porcentagem de desnível considerada.

**Figura 18:** Gráfico nível de terreno (paralelo Rua das Caviúnas)



Fonte: Google Earth – Editado pelo Autor, 2024.

O entorno é em sua maioria de edificações baixas ou médias, não influenciando na incidência de ventos e luz solar, localizado em uma área onde a predominância das edificações tem em suas instalações clínicas públicas ou privadas como a do Hospital Regional de Sinop, a localização favorece aos clientes a busca por tratamentos de saúde mais próximos.

Seu acesso é facilitado pelas vias da avenida e da rua, que são com canteiros centrais e duas pistas cada, na esquina de cruzamento, há uma rotatória para conversões, a arborização existente é apenas do outro lado das vias, sendo que há possibilidade de um projeto de paisagismo e arborização para contemplar a edificação, fornecendo sombra aos pedestres e veículos. Seguem abaixo fotos do terreno, primeiramente uma visualização da lateral na Rua das Caviúnas.

**Figura 19:** Imagem do terreno in loco (Rua das Caviúnas)



Fonte: Própria 2024.

A próxima imagem, figura 20, se trata da divisa com a Avenida das Itaúbas.

**Figura 20:** Imagem do terreno in loco (Avenida das Itaúbas)



Fonte: Própria 2024.

Nesta imagem, figura 21, temos a confrontação com a Rua das Grevíleas.

**Figura 21:** Imagem do terreno in loco (Rua das Grevíleas)



Fonte: Própria 2024.



### 6.2.3 Condicionantes legais do terreno

Conforme o Plano Diretor de Desenvolvimento Integrado da Cidade de Sinop-MT, o terreno encontra-se situado no Setor (ZC I – Zona Comercial I) na Cidade de Sinop-MT, Lei nº 168/2018, conforme figura a seguir:

Figura 22: Zonemanto



Fonte: Plano Diretor do Município de Sinop – Editado pelo autor, 2024.

De acordo com a legislação de uso e ocupação de solo do município, o afastamento estabelecido para edifícios comerciais, segue os parâmetros abaixo:

- Afastamento frontal: sem recuo;
- Afastamento lateral: 1,50 metros;
- Afastamento fundos: 1,50 metros;
- Taxa de ocupação: 80%;
- Permeabilidade: mínimo 20%;

- Coeficiente de aproveitamento básico: 1,34;
- Coeficiente de aproveitamento com outorga: 1,70;

### 6.2.5 Análise do entorno

A localização centralizada do terreno lhe favorece em diversos aspectos, um dos principais fatores que levaram a escolha da localização, foi que seu entorno é cercado de clínicas particulares, hospitais, centro de coleta de sangue, bem como comércios da área de alimentação, pois a frequência de pacientes não se restringe apenas a cidade, mas a toda a região. Na próxima imagem constam alguns locais aproximados ao terreno escolhido.

**Figura 23:** Imagem do terreno e suas proximidades



Fonte: Google Earth Pro – Editado pelo Autor, 2024.

É uma região muito bem abastecida com infraestrutura no quesito dos serviços essenciais e transporte público, esse local por ser central, viabiliza o acesso por igual a população de todas as regiões da cidade, podendo inclusive, a quem vier de outras cidades, realizar o acesso via BR 163, Avenida dos Tarumãs e Avenida das Itaúbas, todas vias de acesso rápido.

O terreno já conta com vias asfaltadas, calçada com acessibilidade, fornecimento de água e esgoto, energia elétrica e sinalização viária. Pode-se citar algumas distâncias de pontos estratégicos para o acesso a esse empreendimento, sendo estes:

- Terminal Urbano: aproximadamente 2,3 km;
- Centro Comercial da cidade: aproximadamente 2,5 km;
- Hospital Regional: aproximadamente 50 m;
- Centro de Coleta de Sangue: aproximadamente 55 m;
- Sinop Clínica (privado): aproximadamente 105 m;
- Centro de Imagens mais próximo (privado): aproximadamente 100 m;
- Laboratório mais próximo: aproximadamente 50 m;
- Comércio de alimentos (lanches ou refeições): aproximadamente 50m;
- Supermercado mais próximo: aproximadamente 2,5 km;
- Ponto de ônibus: aproximadamente 40m;
- Posto de gasolina e conveniência mais próximo: aproximadamente 100 m;
- Farmácia mais próxima: aproximadamente 100m;

Tudo foi levado em consideração para facilitar o atendimento e deslocamento dos pacientes.

### 6.3 Corrente arquitetônica

A Corrente arquitetônica escolhida foi a Arquitetura Orgânica, fazendo a interação do edifício construído com a natureza presente nele, representada pelo arquiteto e criador Frank Lloyd Wright, servirá como base para este projeto. Tendo a busca pela expressão artística naquilo que representa a vida: o movimento, representado em construções sustentáveis, estruturas fluidas e dinamismo na composição dos espaços. A integração da natureza aos espaços internos e externos, considerando a filosofia humanista, é característica marcante desse estilo arquitetônico.

É um estilo considerado “escola futurista” dentro da arquitetura moderna, originou no início do século XX, sendo considerada a nova tendência para o futuro das construções, considerada, criada ou difundida por Frank Lloyd Wright, sua maneira de expressão pode ser referenciada nos trabalhos de Antoni Gaudí e Rudolf Steiner, nos dias atuais, temos o mexicano Javier Senosiain e o brasileiro José Leite de Carvalho e Silva como grandes nomes deste estilo (ANAMA, 2017). A figura 24 mostra algumas obras e tendências de decoração da arquitetura orgânica.

**Figura 24:** Obras da Arquitetura Orgânica



Fonte: <https://www.archdaily.com.br/br/tag/arquitetura-organica>, 2024.

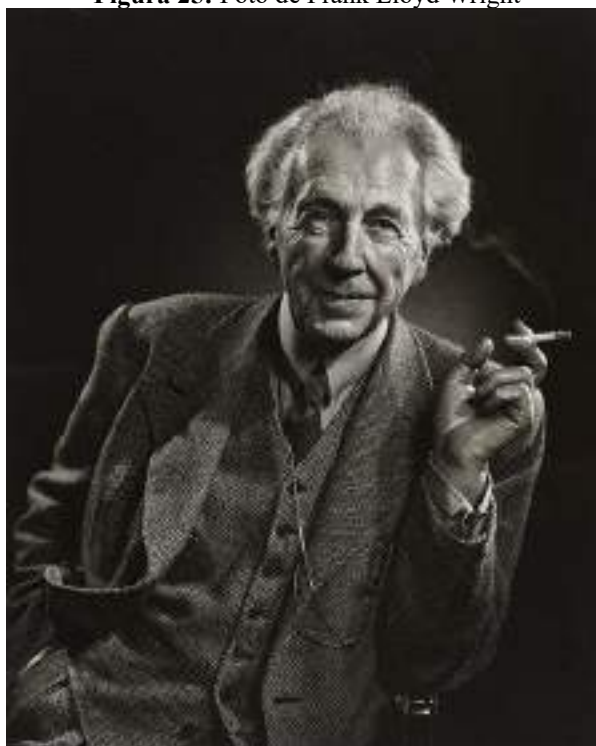
Ainda conforme Anama (2017), as obras da Arquitetura Orgânica são mais adaptáveis, unindo um design visualmente interessante às formas necessárias para o bem-estar físico e psicológico do ser humano, no seu dia a dia. O objetivo desse estilo arquitetônico é colocar a

arquitetura a serviço das atividades comuns e diárias, criando ambientes agradáveis e funcionais.

Trazendo no seu estilo a convicção de que o homem pode interagir de alguma maneira com o meio ambiente, visando maior dinamismo estrutural nos ambientes, seu objetivo é o bem-estar do ser humano, atendendo suas necessidades e oportunizando o contato com a natureza (VIVADECOR, 2017).

Neste projeto, teremos aplicabilidade dos 06 pontos da Arquitetura Orgânica: continuidade, plasticidade, simplicidade, integralidade, gramática e natureza dos materiais, conforme o Arquiteto correlato deste trabalho já conceituava. Tem-se como base a linha de pensamento do Arquiteto Frank Lloyd Wright para esse projeto. Considerado o maior arquiteto americano de todos os tempos, Frank Wright era nascido em Richland Center, em 8 de junho de 1867 – e faleceu em Phoenix, 9 de abril de 1959, além de arquiteto era designer, escritor e educador, ele denominava sua arquitetura como orgânica, em completa harmonia consigo mesma e com o entorno (ARCHDAILY, 2020).

**Figura 25:** Foto de Frank Lloyd Wright



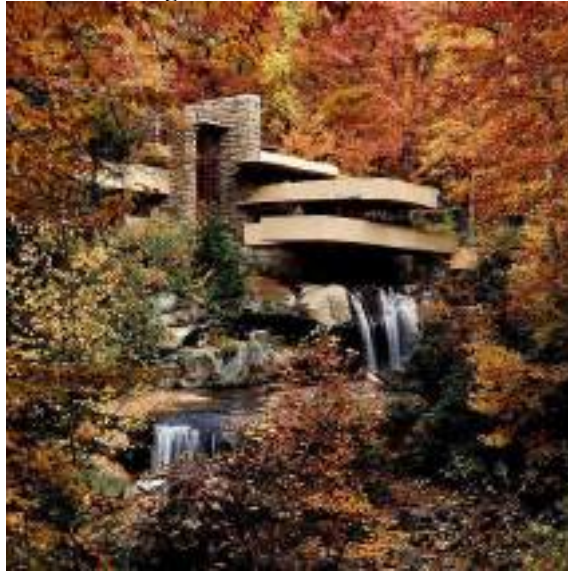
Fonte: <https://spbim.com.br/quem-e-frank-lloyd-wright>, 2024.

Suas obras inspiradoras ou correlatas são a Casa da Cascata e a Ennis House, uma junção de modelos e fachadas para compor a apresentação externa desse projeto e seu fluxo interno.



A Casa da Cascata foi concebida tendo a interação da força da água que passa por baixo da casa com o ambiente, tendo o aproveitamento da natureza presente através do som emitido e dos materiais aplicados a residência, como cimento e pedras, simplicidade, amplitude e conexão com o entorno marcam o estilo desta obra, construída em 1939 na Pensilvânia, EUA (FRACALOSSI, ARCHDAILY, 2012).

**Figura 26:** Casa da Cascata



Fonte: <https://www.archdaily.com.br/br/01-53156/classicos-da-arquitetura-casa-da-cascata-frank-lloyd-wright>, 2024.

Enni House foi projetada para um casal em 1923 em um bairro urbano de Los Angeles, Califórnia, EUA, foi desenhada em blocos de alto relevo, inspirada nos templos maias de Uxmal, sua simetria e imponência são a causa de tanta atenção, considerada patrimônio histórico foi restaurada, sua simplicidade e integralidade lhe garantem as características orgânicas, além da interação ao meio ambiente (HARDECOR, 2012).

**Figura 27:** Ennis House



Fonte: <https://hardecor.com.br/ennis-house/>, 2024.

#### 6.4 O Programa de necessidades e pré-dimensionamento

Na arquitetura, o programa de necessidades é utilizado para levantar as informações prévias sobre o projeto, o que deve estar contido como ambiente, suas medidas e características. São as informações iniciais sobre a obra, detalhes que atendam o anseio para a qual o projeto servir, se adequando a mudanças, mas já possibilitando uma prévia de qual será o layout utilizado (ARQUITECASA, 2024).

Citando o conceito simplificado da VIVADECORA (2021), pode-se afirmar que o programa de necessidades é um documento com todos os ambientes, metragens e requisitos ou características de cada ambiente desejado no projeto, feito a partir de informações do contratante ou de pesquisas realizadas conforme normas estabelecidas por órgãos reguladores como saúde ou códigos de obras municipais.

**Figura 28:** Programa de necessidades

<b>Ambiente</b>	<b>Funcionalidade</b>	<b>Quantidade</b>	<b>Área</b>
<b>SETOR SOCIAL</b>			
Recepção	Recepção central a pacientes e espaço para espera.	1	123,65 m <sup>2</sup>
Cafeteria	Atendimento para alimentação de funcionários, pacientes e usuários.	1	118,39 m <sup>2</sup>
Sanitários da recepção	Atendimento a pacientes e usuários para higiene pessoal e necessidades fisiológicas.	2	4,99 m <sup>2</sup>
Hall dos sanitários da recepção	Atendimento a pacientes e usuários para higiene pessoal e necessidades fisiológicas.	1	10,04 m <sup>2</sup>
Poço de luz	Paisagismo e integração com a natureza.	1	52,92 m <sup>2</sup>
Espaço infantil	Espaço destinado ao entretenimento das crianças.	1	29,86 m <sup>2</sup>
Sala de descompressão	Espaço destinado ao entretenimento dos usuários	1	40,78 m <sup>2</sup>

<b>SETOR DE APOIO</b>			
Sala de gerência	Gerência administrativa.	1	10,22 m <sup>2</sup>
Recepção do setor administrativo	Recepção que atende aos usuários e presta serviço ao setor administrativo	1	10,24 m <sup>2</sup>
Administrativo	Apoio administrativo e documental	1	10,60 m <sup>2</sup>
Financeiro	Apoio financeiro	1	10,58 m <sup>2</sup>
Sala de reunião	Destinada a reuniões administrativas e para uso dos locatários.	1	23,20 m <sup>2</sup>
Almoxarifado	Armazenar os materiais e equipamentos por categoria e tipo.	1	8,05 m <sup>2</sup>
Copa/refeitório	Setor de alimentação para colaboradores.	1	24,14 m <sup>2</sup>
Descanso	Para repouso dos colaboradores.	1	9,90 m <sup>2</sup>
Sanitários/Vestiários	Atendimento a funcionários e para higiene pessoal, troca de roupas, guarda de pertences e necessidades fisiológicas.	2	11,62 m <sup>2</sup>
DML	Deposito de materiais de limpeza.	1	5,37 m <sup>2</sup>
Circulação setor de Apoio	Acesso as salas deste setor.	1	27,77 m <sup>2</sup>
<b>SETOR ODONTOLÓGICO</b>			
Consultórios odontológicos	Atendimento odontológico.	8	13,35 m <sup>2</sup>
Sala de Raio-x	Sala para exames de diagnóstico de imagens.	1	8,36 m <sup>2</sup>
Descanso	Sala para descanso dos profissionais.	1	
Lavagem desinfecção			6,11 m <sup>2</sup>
Esterilização	Esterilização de materiais.	1	6,08 m <sup>2</sup>

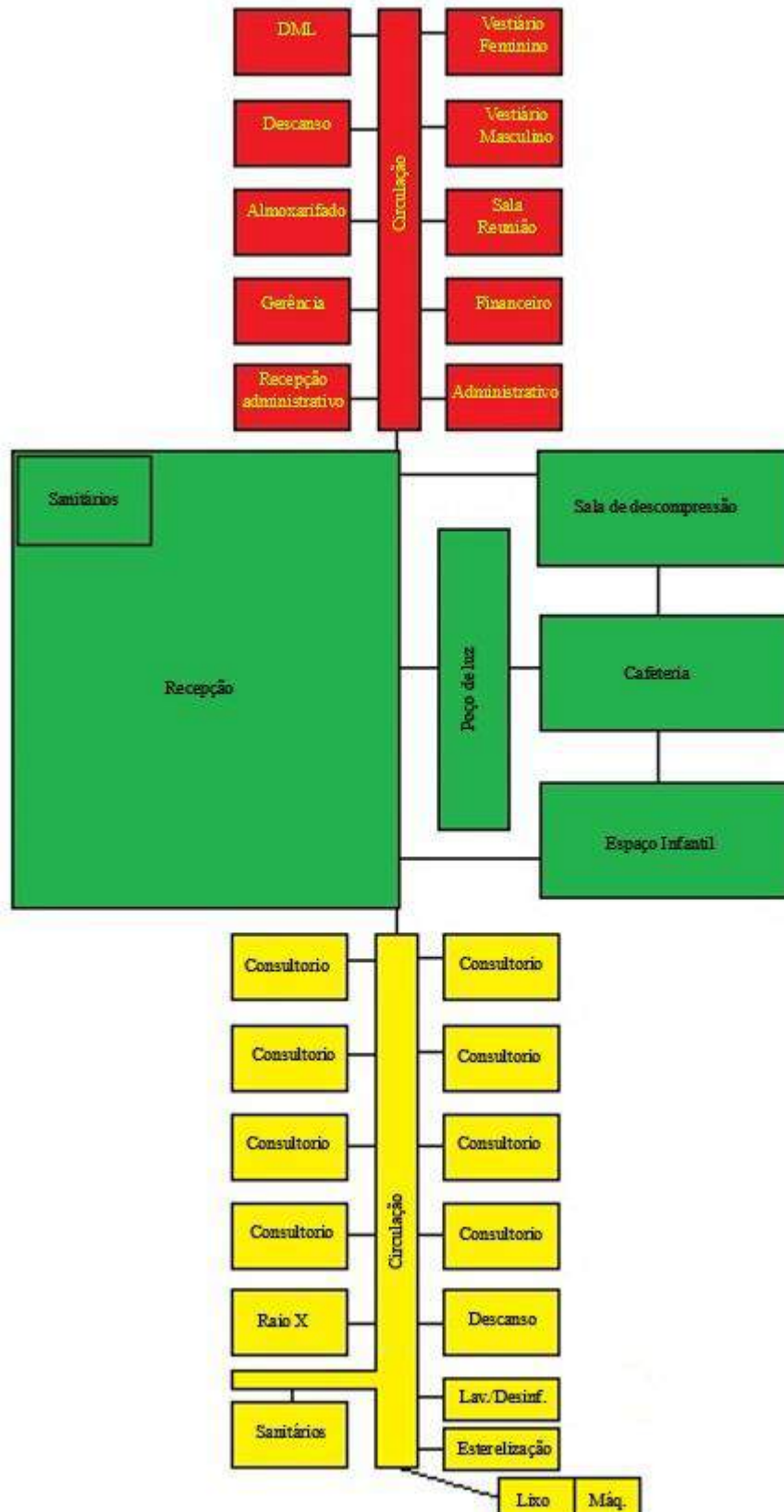


Sanitários do setor odontológico	Atendimento a pacientes e usuários para higiene pessoal e necessidades fisiológicas.	2	4,59 m <sup>2</sup>
Abrigo de lixo	Abrigo para resíduos.	3	1 m <sup>2</sup>
Casa de máquinas	Abrigo para compressor de ar	1	1,96 m <sup>2</sup>
Circulação odontológica	Acesso as salas deste setor.	1	39,59 m <sup>2</sup>

Fonte: Próprio Autor, 2024.

## 6.5 Fluxograma

Figura 29: fluxograma dos setores



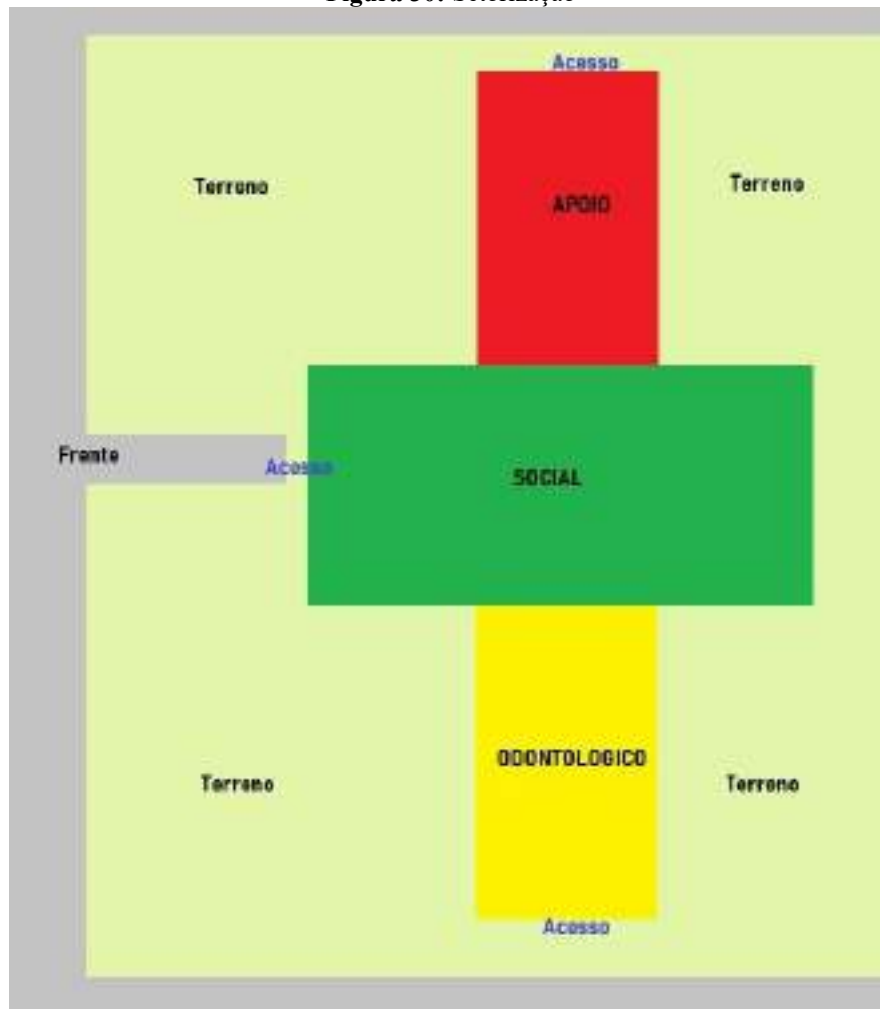
Fonte: Próprio Autor, 2024.

## 6.6 Setorização

A proposta desse projeto tem o objetivo de manter o fluxo adequado as normas da saúde. Dividido em 03 blocos interligados, tendo um hall de entrada principal e orientação de cada lado um tipo de serviço, viabiliza-se e facilita-se o acesso e a localização de cada ambiente, bem como o conforto dos usuários.

A setorização distribui a edificação no terreno de forma que seja mantida o espaço para estacionamentos obrigatórios e acesso facilitado aos pacientes, conforme seu partido arquitetônico, o qual foi escolhido para este projeto, assim demonstra a figura 27:

**Figura 30:** Setorização



Fonte: Própria, 2024.

## 6.7 O Partido Arquitetônico

Este projeto tem o intuito de oferecer um espaço inovador aos profissionais da área da odontologia, seus pacientes e colaboradores, a Nexus Coworking Odontológico vem com a proposta de ser humanizado e diferenciado, onde, além da busca pela melhoria na saúde bucal, possa usufruir de ambientes confortáveis e acolhedores, além de serviços e suporte de qualidade para todos, oferecendo além de lazer, alimentação e distração, se tornando uma referência na área e uma novidade para aqueles que irão utilizar seus espaços, tanto profissionais como usuários do serviço.

### 6.7.1 O conceito

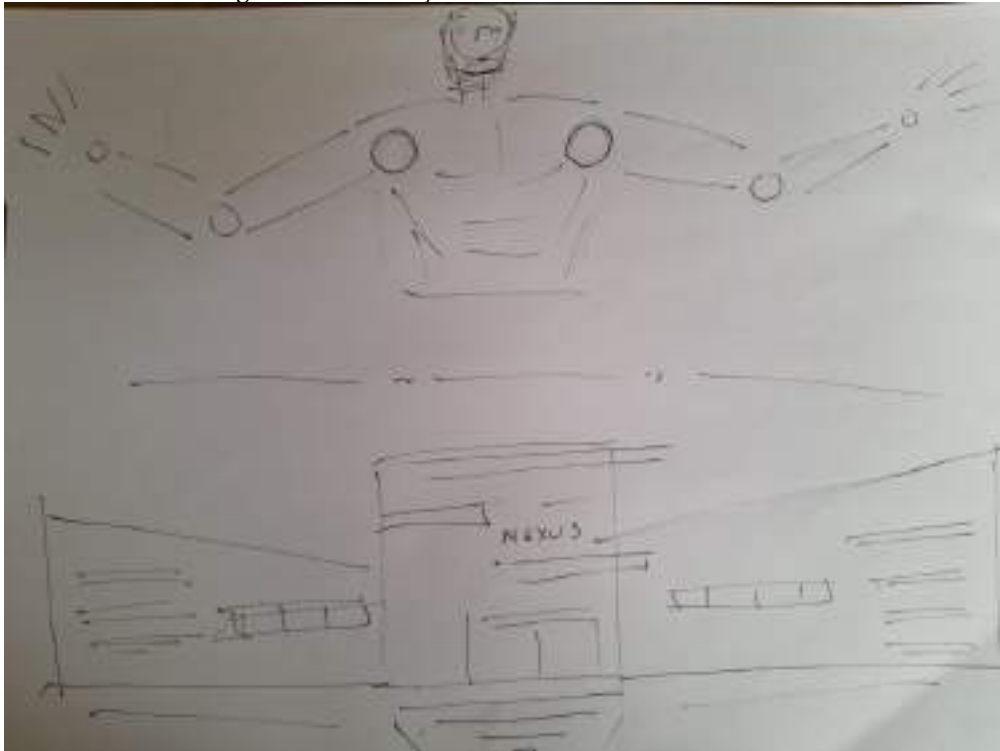
Um das maiores dificuldades das pessoas, em meio a esse mundo moderno, digital e acelerado, é a ansiedade, com ela, vem o medo. Vários fatores e causas podem eclodir esse sentimento, entre eles, a possibilidade da dor, a dor no tratamento da saúde bucal. A falta de empatia, traumas passados, procedimentos incorretos podem trazer à tona esse sentimento, toda vez que aguardamos o atendimento do profissional dentista (COLGATE, 2022).

Ainda segundo a COLGATE (2022), a ansiedade odontológica (odontofobia) são mais comuns do que aparentam, em uma pesquisa feita pela British Dental Health Foundation, foram levantados que nos Estados Unidos, uma média de 9% a 15% das pessoas evita o dentista por ansiedade e medo do tratamento, e que 36% da população total do país, não vão regularmente ao dentista, e o medo é o principal fator que as afasta, em média, pode-se afirmar que são de 30 a 40 milhões de pessoas sem tratamento bucal.

Uma pesquisa clínica realizada, avaliou a ansiedade e fobia dos adultos, neste caso, os pais que acompanhavam as crianças ao dentista, concluindo que o maior índice de crianças com medo de dentista eram as que estavam acompanhadas de pais ansiosos, o comportamento dos pais reflete nos filhos (MAJOSTOROVIC, 2014).

Pensando em trazer um projeto mais humano e confortável, pensou-se também em oferecer uma alternativa a um problema que abrange tantas pessoas, portanto, o conceito aplicado a este projeto remete a uma pessoa, um dentista ou um amigo que aguarda de braços abertos para receber seu paciente, acolher, atender e de alguma maneira, melhorar sua saúde, amenizando ou até eliminando todo o medo e receio que a pessoa adulta ou criança possa ter de frequentar um dentista regularmente.

**Figura 31:** Elaboração inicial do conceito em desenho



Fonte: Própria, 2024.

Pensando nesse conceito, além de seguir a linha e ter como correlato o Arquiteto Frank Lloyd Wright, aplicando a arquitetura orgânica em nosso projeto, as suas obras correlatas com maior influência nesse projeto são a Casa da Cascata com sua fachada, seus materiais naturais e sua amplitude interna.

Suas linhas contínuas na fachada, sua geometria reta, mesmo desconstruída nas finalizações dos parapeitos, serviram como alguma das inspirações para o projeto. Aproveitando também para utilizar da amplitude e espaços internos, aplicando a interação com a natureza, no caso deste projeto, a utilização da madeira como decoração interna, o cimento e o paisagismo com o poço de luz, o aproveitamento da luz natural nos corredores com janelas zenitais, mantendo a simplicidade e a integralidade utilizadas por Frank Wright.

As imagens apresentadas a seguir, demonstram o dinamismo e a eventualidade das fachadas e espaços criados, a interação com a natureza, ajudando a demonstrar porque foram escolhidas como correlatas, despertando o interesse para serem utilizadas nesse projeto.

**Figura 32:** Casa da Cascata

Fonte: <https://www.projetou.com.br/posts/casa-da-cascata/>, 2024.

Mesclando o conceito Casa da Cascata, com a obra Ennis House, principalmente na plasticidade aplicada das linhas contínuas, materiais crus e estilo robusto, espaços amplos e paisagismo, também serviram como base para este projeto.

**Figura 33:** Casa da Cascata

Fonte: <https://www.projetou.com.br/posts/casa-da-cascata/>, 2024

A união dessas duas obras influenciam a criação de um projeto humano, simples e confortável aos olhos, e a sua utilização para oferecer a quem for frequentá-lo, a experiência de conhecer uma nova metodologia comercial, se agradar com ela e retornar sempre que possível, fidelizando pacientes para os profissionais dentistas que ali atuarão.

## 6.8 Sustentabilidade

### 6.8.1 Eficiência Hídrica

Em 2007, entrou em vigor no Brasil a ABNT NBR 15527 – onde estabelece critérios para reger o sistema de tratamento e aproveitamento de águas pluviais em todo o país. Onde um dos métodos adotados na construção civil, foi a adoção do sistema de captação de água da chuva, essa é feita por via de caixas em alvenaria, plástico ou fibra, chamadas “cisternas”, um reservatório que capta a água da chuva que cai em telhados, e é colhida por sistema de calhas em maioria das vezes, sendo filtrada, e terá adição de cloro mecânica ou manualmente (BARBOSA, 2017).

Sendo esta aplicabilidade, uma técnica ativa nos dias de hoje, acessível e viável, auxiliando em muito o reaproveitamento de recurso natural, será utilizado neste projeto, abaixo a imagem 31 nos traz um exemplo:

Figura 34: Sistema de Cisterna



Fonte: LAMEIRA, 2021.

Este mecanismo será implantado auxiliando no reaproveitamento de águas de chuvas, durante o período chuvoso de nossa região.



### 6.8.1 Eficiência energética

Este projeto receberá a instalação de outra técnica sustentável ativa, um sistema fotovoltaico para obtenção de energia elétrica sustentável. Com uma grande área de espaço em cobertura, será possível a instalação de placas de captação que atendam a demanda necessária, diminuindo assim, o consumo de energia fornecida pela empresa responsável.

Por meio deste sistema é possível manter o estabelecimento funcionando com 100% de energia elétrica limpa, renovável e econômica. Temos o contingente de energia excedente que o sistema pode produzir e que é direcionada automaticamente e distribuída em sua energia local, gerando créditos que podem ser utilizados durante a noite ou em dias muito nublados, quando a captação não é suficiente, por exemplo (WECBLOG, 2019).

**Figura 35:** Sistema de Placa Voltaica



Fonte: <https://wec2.com.br/como-funciona-o-sistema-fotovoltaico-energia-solar>, 2021.

Um dos conceitos sustentáveis que mais tem sido implantado e vem ganhando espaço no mercado das tecnologias sustentáveis, é o painel fotovoltaico, uma fonte geradora de energia renovável, que converte energia solar em eletricidade, conforme figura 32 (SOUZA, 2016).



### 6.8.2 Eficiência construtiva

A busca pela sustentabilidade, também demanda planejamento e orientação durante a construção, além da manutenção posterior, neste projeto teremos a aplicação de alguns conceitos que visam o melhor aproveitamento de recursos naturais. Os projetos devem extrair ao máximo os fatores naturais como por exemplo, aproveitar a energia natural do sol e dos ventos, agregando o máximo de benefícios naturais produzidos aos desenhos arquitetônicos (DEJTIAR, 2019).

A aplicabilidade de métodos construtivos passivos como pré-moldados industriais, uso do aço ao invés da madeira para armação de telhados, uso de telhas termoacústicas, pisos drenantes nos espaços de estacionamento e paisagismo, serão fatores obrigatórios neste projeto, corredores com aberturas zenitais, proporcionando a entrada de luz natural.

A técnica sustentável passiva de pintura será feita em cimento queimado, uma técnica que já existiu no passado nas residências ou comércios onde seus proprietários, devido à falta de recursos, não tinham condições de adquirir tintas específicas, então, optavam por uma técnica barata, a queima do cimento nas paredes, além do piso, adicionando pigmentação ou não no mesmo (AUGUSTUS, 2022).

Em específico para a pintura do edifício neste projeto, será utilizado o cimento queimado biomassa, feito a partir de água de reuso e cargas minerais inertes, não contendo substâncias contaminantes e não irradia substâncias nocivas à saúde. Este produto além de ser pronto para uso, possui os certificados de saudável, o selo Healthy Building Certificate (Selo Casa Saudável) e sustentável da Green Building Council, além de zero absorção de água e efeito hidro repelência, podendo ser usado em ambientes molhados (BIOMASSA, 2024).

As instalações elétricas e hidráulicas serão automatizadas com sensores que permitiram a economia, por exemplo: quando não há movimentação de pessoas em determinado ambiente, a luz de led artificial desliga automaticamente, as torneiras serão temporizadas, ligando e desligando após um determinado tempo.

A forma como o edifício foi pensado para aproveitamento também do vento e luz solar, sua orientação geográfica influencia diretamente na condição climática interna dos ambientes, além disso as configurações variáveis do vento e luz, e a concepção do edifício são fatores fundamentais para garantir uma eficiente iluminação e ventilação natural (MONTERO, 2006).

A amplitude de espaços e paisagismo será aplicado com um poço de luz central que irá fornecer luz natural e bem-estar visual ao ambiente, com a possibilidade de usufruir de seu espaço interno, o telhado tem sua armação em aço, telhas termoacústicas, forro em laje maciça

revestida com gesso, garantindo um maior conforto térmico sem depender em totalidade dos condicionadores de ar, o que diminui o consumo de energia e a emissão de gás carbônico, tendo o apoio de janelas e portas que seguem o mínimo de espaço em abertura exigido pelas normas, as quais permitiram a circulação de ar em todos os ambientes.

### 6.8.3 Acessibilidade

Para este projeto, seguiu-se as orientações da NBR 9050, a qual contém os parâmetros para acessibilidade em edificações, como projeção de sanitários, escadas, rampas, piso tátil, dimensionamento de esquadrias, entre outros.

Juntamente com esta orientação, estão sendo cumpridas as normas vigentes no código de obras municipal, bem como a resolução RDC 50 que dispõe sobre a regulamentação técnica para planejamento, programação, elaboração e avaliação de projetos físicos de estabelecimentos de saúde em concordância com as dimensões espaciais e ergonomia dos espaços estabelecidas no SOMASUS, e também da Portaria 489/2022/GBSES que estabelece as condições para instalação e funcionamento dos serviços odontológicos de radiodiagnóstico odontológico e de laboratórios de próteses dentárias no Estado de Mato Grosso, de acordo com as normas vigentes de saúde.

Em específico para esse projeto, mesmo sendo edificação térrea, haverá um nível aplicado ao piso de 60 cm, sua compensação e o acesso será através de rampa e escada, conforme as normas vigentes, bem como a oferta de vagas para PCD, idosos, gestantes e autistas, conforme a disponibilidade de área existente no pátio da edificação.

Os sanitários de uso comum, são adaptados para necessidade especiais, os sanitários de uso interno, são compostos por vestiários com bacia e ducha, foi aplicada rampa acessível na entrada principal e na entrada de serviço com a opção de escadas, os corredores têm em média 1,50 metros de largura, as portas padrões, são de no mínimo 0,90 centímetros de largura.

Não há desnível de piso, somente a diferença já citada em relação ao terreno, medida de elevação adotada para facilitar a drenagem de águas pluviais. As calçadas externas irão atender as normas vigentes oferecendo conforto e segurança as necessidades atuais.

## 6.9. Projeto Arquitetônico

### 6.9.1 Planta de situação

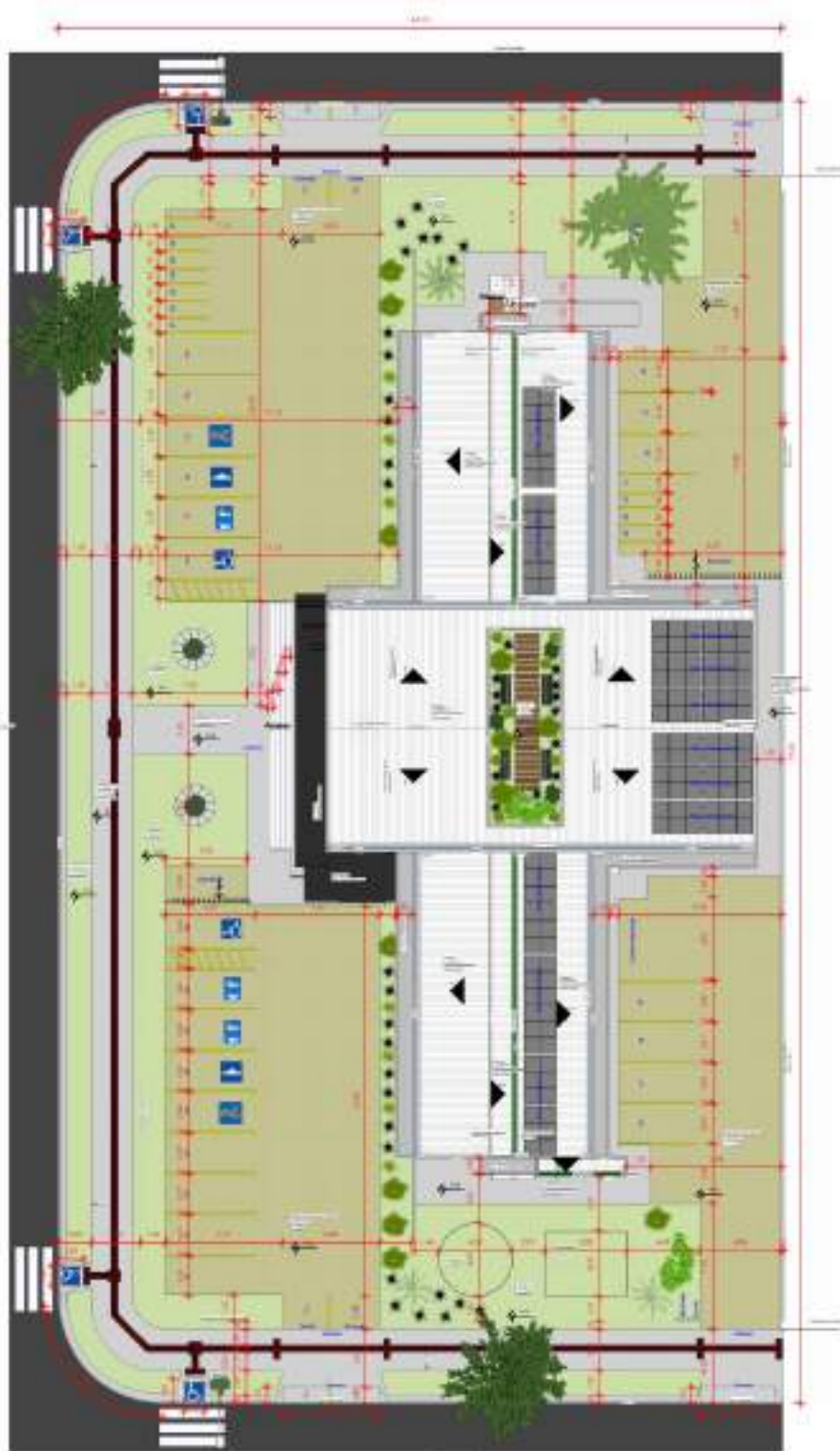
Figura 36: Planta de situação



Fonte: Própria, 2024.

## 6.9.2 Implantação

Figura 37: Planta de implantação



Fonte: Própria, 2024.

6.9.3 Layout

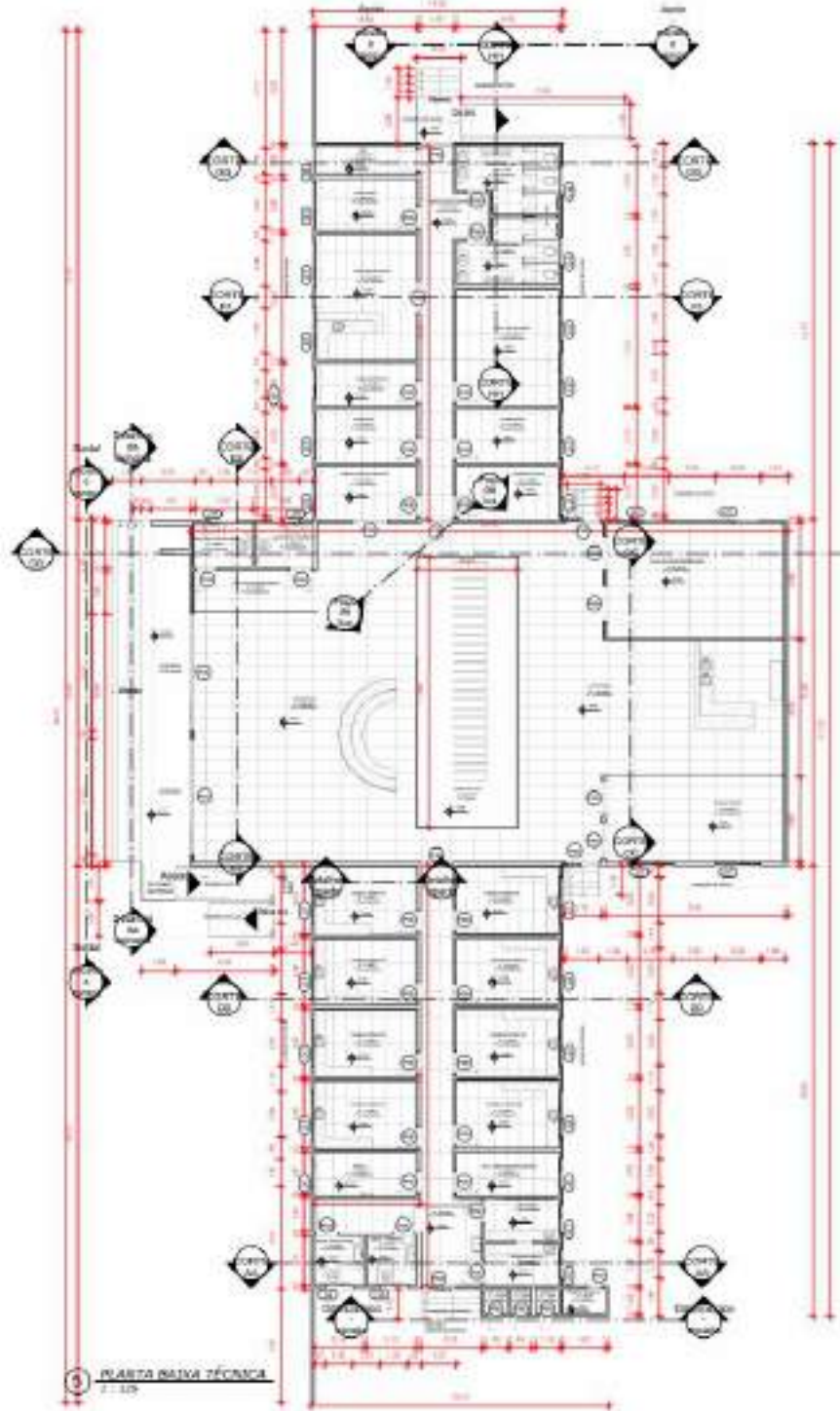
Figura 38: Planta de layout



Fonte: Própria, 2024.

6.9.4 Planta baixa técnica

Figura 39: Planta baixa técnica



Fonte: Própria, 2024.





### 6.9.5 Fachadas

**Figura 41:** Fachada frontal na Rua das Caviúnas



Fonte: Própria, 2024.

**Figura 42:** Fachada esquerda na Rua das Gravíleas



Fonte: Própria, 2024.

**Figura 43:** Fachada direita na Avenida das Itaúbas



Fonte: Própria, 2024.



### 6.9.5 Imagens com detalhes em 3d

**Figura 44:** Consultório odontológico



Fonte: Própria, 2024.

**Figura 45:** Circulação do setor de apoio



Fonte: Própria, 2024.

**Figura 46:** Cafeteria, espaço infantil e área de decompressão



Fonte: Própria, 2024.

## CONSIDERAÇÕES FINAIS

Historicamente pode-se notar a evolução no mercado de trabalho, indiferentemente da profissão, a busca por melhorias, qualidade e atratividade ao cliente ou paciente abrange não só o comércio de produtos ou serviços específicos, mas também os serviços básicos a sobrevivência humana, como os da área da saúde, em específico nesse trabalho, a odontologia.

Algumas inovações ou alterações na maneira que os profissionais se apresentam e oferecem seus serviços determinam sua expansão e destaque em um mercado que se tornou globalizado. Algumas opções surgiram muito antes, até mesmo da sua concepção como são nos dias de hoje, de forma diferenciada, mas com a mesma essência, como é o caso do *coworking*.

As adequações do mundo moderno, o surgimento de novas tecnologias, vieram a trazer à tona novas opções para se trabalhar. A humanização dos espaços e sistemas foi se tornando necessária, com ela, novas estruturas adequadas e modernizadas vêm se destacando e evoluindo através do tempo. Neste trabalho observou-se que estas opções inovadoras e modernas, vem atreladas a concepções que não estariam ao alcance de alguns profissionais, elas facilitam e propiciam a estes ter uma estrutura moderna, humanizada, confortável e atraente ao seu cliente.

Muitos profissionais não tem condições financeiras suficientes para adquiri-las, no caso do profissional de odontologia, o acesso a equipamentos modernos, ainda traz consigo a vantagem de poder focar em sua especialidade, sem se preocupar se quer com agendamentos, pois os espaços de *coworking*, tem em seus pacotes de uso, embutido um suporte oferecido pela gestão do mesmo, ainda com grande destaque, tem-se a redução de custos e investimentos, a opção de uma boa localização comercial e a colaboração com outros profissionais que facilitam ao usuário o acesso a saúde em diversos eixos em um mesmo local sendo estas vantagens, por contrapartida, um atrativo a mais para quem procura um serviço de qualidade e bem-estar.

Busca-se apresentar uma concepção de projeto arquitetônico que contemple essas inovações, tendo em seus pilares o conforto ambiental, sustentabilidade, atratividade tanto nas edificações como nos serviços oferecidos, se tornando agradável e fidelizando seus usuários.

Sendo o ponto norteador deste projeto, a relação dos seres humanos com o espaço, as sensações provocadas e suas influências positivas ou negativas, a utilidade do espaço em questão, desmistificando a cultura a respeito do mesmo, e trazendo uma nova opção de vivência, para quem for utilizá-lo, tanto usuários como profissionais.

O espaço focado em saúde odontológica, desvincula do padrão cultural, oferece ao seu público as inovações do Coworking, o conforto, a acessibilidade, a interação com o meio ambiente, espaços de recreação e alimentação que não são comuns em clínicas ou espaços odontológicos, mas que se tornam um diferencial nessa nova metodologia de Edifício Comercial, além das vantagens para os profissionais que utilizam o espaço, podendo focar apenas em seu trabalho específico, sem outras preocupações.

Seguindo todas essas premissas, oferece-se um espaço humanizado, tanto para pacientes, profissionais da odontologia e para os colaboradores que irão administrar os ambientes internos, a Nexus Coworking Odontológico, terá um ambiente moderno, aconchegante, diferenciado do que se julga como “normal” na cultura da saúde bucal.

Sua localização, os materiais aplicados a construção da edificação, a aplicabilidade de procedimentos sustentáveis em sua rotina diária de manutenção e funcionamento, proporcionam o alcance do objetivo de acolhimento, segurança, fidelidade e satisfação a todos os seus usuários.

## REFERÊNCIAS BIBLIOGRÁFICAS

ACSP (Associação Comercial de São Paulo). **6 vantagens de usar espaços de coworking**. Disponível em: <https://acsp.com.br/publicacao/s/6-vantagens-de-usar-espacos-de-coworking>. Acesso em: setembro 2023.

ALVES, J. EDUCA MAIS BRASIL. **Coworking: entenda o que é e saiba vantagens e desvantagens**. 2022. Disponível em: <https://www.educamaisbrasil.com.br/educacao/noticias/coworking-entenda-o-que-e-e-saiba-vantagens-e-desvantagens>. Acesso em setembro 2023.

ARCHDAILY. **Arquitetura orgânica: o mais recente da arquitetura e notícia**. 2023. Disponível em: <https://www.archdaily.com.br/br/tag/arquitetura-organica>. Acesso em: março de 2024.

ARCHDAILY, FRACALOSSI, Igor. **Clássicos da arquitetura: Casa da Cascata/ Frank Lloyd Wright**. 2012. Disponível em: [https://www.archdaily.com.br/br/01-53156/classicos-da-arquitetura-casa-da-cascata-frank-lloyd-wright?ad\\_source=search&ad\\_medium=projects\\_tab](https://www.archdaily.com.br/br/01-53156/classicos-da-arquitetura-casa-da-cascata-frank-lloyd-wright?ad_source=search&ad_medium=projects_tab). Acesso em: março de 2024.

AUGUSTOS, R. **História do cimento queimado – cimento portland**. 2022. Disponível em: <https://ocimentoqueimado.com.br/historia-do-cimento-queimado/>. Acesso em: março de 2024.

BARBOSA, Renata K. R.C, et al. **Projeto de aproveitamento da água da chuva para o uso não potável domiciliar**. 2017, 42-73 p. *Revista interdisciplinar da PUC de Minas*. Belo Horizonte, Minas Gerais, 2017. Disponível em: <http://periodicos.pucminas.br/index.php/percursoacademico/article/download/P.2236-0603.2017v7n13p42/12374>. Acesso em: Março de 2024.

BIOMASSA. **Cimento queimado biomassa**. Disponível em: <https://biomassadobrasil.com.br/produtos/cimento-queimado-pronto-p-uso/>. Acesso em: Março de 2024.

BRASIL. MINISTÉRIO DA EDUCAÇÃO E SAÚDE. **Departamento Nacional de Saúde. Divisão de Organização Hospitalar**. Rio de Janeiro; Ministério da Saúde; 1944.

BRASIL. Decreto nº 9.311, de 25 de outubro de 1884. **Dá novos Estatutos às Faculdades de Medicina. Coleção de Leis do Império do Brasil de 1884. Rio de Janeiro, RJ: Câmara dos Deputados, 25 out. 1884. V. 2, n. 1, p. 478**. Disponível em: <https://www2.camara.leg.br/legin/fed/decret/1824-1899/decreto-9311-25-outubro-1884-545070-publicacaooriginal-56989-pe.html>. Acesso em: setembro de 2023.

BRASIL. Ministério da Educação. Câmara de Educação Superior do Conselho Nacional de Educação – CES/CNE. Despacho de 16 de junho DE 2021. **Novas Diretrizes Curriculares Nacionais do Curso de Graduação em Odontologia – DCN de Odontologia. V. 1, n. 112**. Disponível em: <https://abeno.org.br/wp-content/uploads/2021/06/DCN-ODONTOLOGIA2018-INPDFViewer.pdf>. Acesso em: setembro de 2023.

BAUER, M. W.; GASKELL, G. **Pesquisa qualitativa com texto: imagem e som: um manual prático**. Gareschi, P. A. (trad.), 7ª edição, Petrópolis, RJ: Vozes, 2008. Acesso em: novembro de 2023.

BOLDRIN, M.T.N. **Avaliação de impactos sobre as águas subterrâneas da cidade de Sinop/MT e proposta para sua gestão**. Dissertação (Mestrado em Recursos Hídricos) Universidade Federal de Mato Grosso. Cuiabá, 2012. Disponível em: <https://ri.ufmt.br/handle/1/1227>. Acesso em: fevereiro de 2024.

BRUYNE, P., et. Al. 1991. **Dinâmica das pesquisas em ciências sociais: os polos da prática metodológica (5ª ed.)**. Rio de Janeiro: Francisco Alves.

CALDEIRA, V. **A evolução da arquitetura de escritórios**. Ideias de Arquitetura 10. São Paulo, [20 -]. Disponível em: <http://www.luxalon.com.br/htmls/222lux.html>. Acesso em: setembro de 2023.

CAPDEVILA, I. **Knowledge dynamics in localized communities: Coworking spaces as microclusters**. Available at SSRN 2414121, 2013. Disponível em: < file:///C:/Users/claud/Downloads/SSRN-id2414121.pdf > Acesso em: outubro de 2023.

CIDADE BRASIL. **Cidade Brasil – mesorregião do Norte de Mato Grosso**. Disponível em: <https://www.cidade-brasil.com.br/mesorregiao-do-norte-mato-grossense.html>. Acesso em: setembro de 2023.

CLÍNICA TARUMAS. **Clínica Tarumãs**. 2021. Disponível em: <http://clinicatarumas.com.br>. Acesso em: novembro 2023.

COLGATE. **Você tem medo de dentista?** 2022. Disponível em <https://www.colgate.com.br/oral-health/dental-visits/what-is-dental-anxiety-and-phobia>. Acesso em: março de 2024.

CONCEITO DE. **Conceito de Centro de Saúde**. Disponível em: <https://conceito.de/centro-de-saude#:~:text=Um%20centro%20de%20sa%C3%Bade%20%C3%A9%20um%20local%20onde%20s%C3%A3o%20oferecidos,e%20tratamentos%20de%20doen%C3%A7as%20comuns>. Acesso em: setembro de 2023.

CONSELHO FEDERAL DE ODONTOLOGIA (Brasil). **Assessoria de Comunicação do CFO. Quantidade geral de profissionais e entidades ativas**. 2022. Disponível em: 56 <https://website.cfo.org.br/73ellnesscowo/quantidade-geral-de-entidades-e-profissionais-ativos/>. Acesso em: setembro 2023.

COSTA, T. M. **Diferença entre Consultório, Clínica, Centro Médico e Hospital**. Disponível em: <https://www.cloudia.com.br/diferenca-entre-consultorio-clinica-centro-medico-e-hospital/>. Acesso em: setembro de 2023.

COSTA, T. M. **Psicologia das cores na odontologia: tudo que você precisa saber sobre o assunto**. Disponível em: <https://www.cloudia.com.br/psicologia-das-cores-na-odontologia/>. Acesso em: outubro de 2023.

COSTI, M. **A influência da luz e da cor em salas de espera e corredores hospitalares**. Editora EDIPUCRS, 1ª edição, Porto Alegre, 2002.

COWORKING BRASIL. **O que é coworking**. 2020. Disponível em <http://coworkingbrasil.org/como-funciona-coworking/>. Acesso em: setembro 2023.

DE CISNE, C. S.; ARASAKI, P. H. K.; DOS SANTOS, N. **Coworking: sharing more than spaces? Revista Gestão Industrial, Ponta Gross, v. 11, n. 03, p. 168-182, 2015**. ERDOĞAN, S. et al. The effect of the e-mentoring-based education program on professional development of preschool teachers. *Educ Inf Technol*, Berlin, v. 27, p. 1-31, 2021.

DEJTIAR, Fabian. **"30 Esquemas e Detalhes Construtivos para uma Arquitetura Sustentável"** 19 Mar 2019. ArchDaily Brasil. (Trad. Delaqua, Victor) Disponível em: <https://www.archdaily.com.br/br/803760/30-esquemas-e-detalhes-construtivos-para-uma-arquitetura-sutentavel>. Acesso em: Março de 2024.

DOLCI, M. DE C. **“Entre a Ciência e a Política: Ensino, Atendimento e Pesquisa no Instituto de Higiene de São Paulo (1916-1951)”**. Centro de Saúde Escola Geraldo de Paula Souza, pioneiro na América do Sul, completou 97 anos de criação no dia 11 de julho. Faculdade de Saúde Pública da USP, 2023. Disponível em: <https://www.fsp.usp.br/site/noticias/mostra/36323#:~:text=Nos%20estados%20americanos%20de%20Pittsburgh,de%20sa%C3%BAde%20em%20S%C3%A3o%20Paulo>. Acesso em: setembro de 2023.

ENFACES. **Enfaces Clínica e Coworking**. 2023. Disponível em: <https://www.clinicaenfases.com.br/>. Acesso em: outubro 2023.

FERREIRA, E. **Empreendedor Dentista. Cadeira odontológica: entenda o que analisar antes de comprar e quais as melhores marcas**. Março de 2020. Disponível em: <https://empreendedorodontista.com.br/cadeira-odontologica/>. Acesso em: outubro de 2023.

GIL, A. C. **Como fazer pesquisa qualitativa**. (2021). Ucrânia: Atlas. Acesso em: outubro 2023.

GÓES, R. de. **Manual prático de arquitetura hospitalar**. 2ª ed. São Paulo: Blucher, 2011. Disponível em: [https://www.academia.edu/32341342/ManualPratico\\_de\\_ArquiteturaHospitalar](https://www.academia.edu/32341342/ManualPratico_de_ArquiteturaHospitalar). Acesso em: outubro de 2023.

GOMES, D; RAMOS, F. R. S. **O profissional da odontologia pós reestruturação produtiva: ética, mercado de trabalho e saúde bucal coletiva**. *Saúde Soc*. São Paulo, v.24, n.1, p.285-297, 2015. Disponível em: [scielo.br/j/sausoc/a/byCNpZDZKMRPzLfXfVnnMb/?format=pdf](https://scielo.br/j/sausoc/a/byCNpZDZKMRPzLfXfVnnMb/?format=pdf). Acesso em outubro de 2023.

GUILHERME M. E VIANA, ANA L. D'. **Centros de Saúde: ciência e ideologia na reordenação da saúde pública no século XX**. Disponível em: <https://www.scielo.br/j/hcsm/a/SCgWhTyNmr3WtgGPprftT9H/>. Acesso em: setembro de 2023.

HANDL, P. Co-working In: SPYER, J. **Para entender a internet, noções práticas e desafios em rede**, p. 14-15, 2009. Disponível em: [https://www.esalq.usp.br/biblioteca/PDF/Para\\_entender\\_a\\_Internet.pdf](https://www.esalq.usp.br/biblioteca/PDF/Para_entender_a_Internet.pdf). Acesso em: outubro de 2023.

HARDECOR. **Enni House**. Disponível em: <https://hardecor.com.br/ennis-house/>. Acesso em: março de 2024.

HECKLER, H. **Pesquisa de comportamento de consumo de escritórios de coworking. 2012. 90 f. Monografia (Bacharel em Administração)** – Universidade Federal do Rio Grande do Sul, Porto Alegre, 2012. Disponível em: < [https://scholar.google.com.br/scholar?hl=ptBR&as\\_sdt=0%2C5&q=HECKLER+2012+coworking&oq=HECKLER+2012+cowo#d=gs\\_c](https://scholar.google.com.br/scholar?hl=ptBR&as_sdt=0%2C5&q=HECKLER+2012+coworking&oq=HECKLER+2012+cowo#d=gs_c) 57 it&t=1651253758716&u=%2Fscholar%3Fq%3Dinfo%3AqQPSrQ6waEJ%3Ascholar.google.com%2F%26output%3Dcite%26scirp%3D0%26hl%3Dpt-BR >. Acesso em: outubro de 2023.

HELLER. E. **Psicologia das cores: Como as cores afetam a emoção e a razão**. Editora Olhares. 2022. Acesso em: outubro de 2023.

IBGE. **Cidades e Estados. 2024**. Disponível em: <https://www.ibge.gov.br/cidades-e-estados/mt/sinop.html>. Acesso em: fevereiro de 2024.

ISNARD, P. **Coworking: a revolução do trabalho em ambientes compartilhados: tendências de um futuro que já chegou, capitalizando segredos das práticas de sucesso: resultado de 40 anos de pesquisa com 46 empreendimentos em 02 países**. Editora Dialética, Belo Horizonte, 2020.

JORNAL ESTADÃO ET. AL. LEUCOTRON, VIVER DE MEDICINA. **Médico autônomo: maiores desafios de abrir um consultório médico**. Disponível em: <https://summitsaude.estadao.com.br/tecnologia/medico-autonomo-maiores-desafios-de-abrir-um-consultorio-medico/>. Acesso em: setembro 2023.

JUNIOR. J.R.S., HUNT. J.G., OSBON. R.N., tradução GENDAKE. S.R. **Fundamentos de Comportamento Organizacional**. 2ª Edição. Porto Alegre-RS. Bookman, 2007.

LIMA, B. H. O. de. **Coworking: como é e como surgiu?** MangoTree, 2020. Disponível em: <https://www.mangotree.com.br/coworking-o-que-e-e-como-surgiu/#:~:text=Os%20coworkings%20no%20Brasil,ele%20viu%20sua%20demanda%20explodir..> Acesso em: setembro 2023.

LAMEIRA, D. **A água da chuva: a solução pode cair do céu**. Site Proteste direito. Publicado em 27 de maio de 2021. Disponível em: [seudireito.proteste.org.br/aproveitamento-da-agua-da-chuva-a-solucao-pode-ir-do-ceu/](http://seudireito.proteste.org.br/aproveitamento-da-agua-da-chuva-a-solucao-pode-ir-do-ceu/). Acesso em: Março de 2024.

LUKIANCHUKI, M. A.; SOUZA, G. B. **Humanização da Arquitetura Hospitalar: entre ensaios e definições e materializações híbridas**. In: *Arquitextos* – Periódico mensal de textos de arquitetura. São Paulo, março de 2010. Disponível em: <https://vitruvius.com.br/revistas/read/arquitextos/10.118/3372>. Acesso em: setembro 2023.

LUZ, P. L. D. **As Novas Faces da Medicina**. Editora Manole, 2014.

MAJSTOROVIC M. **Indicators of Dental Anxiety in Children Just Prior to Treatment.** The Journal Of Clinical Pediatric Dentistry, 39(1):1-7. 2014.

MARCONI, M. de A., LAKATOS, E. M. **Metodologia científica: ciência e conhecimento científico, métodos científicos, teoria, hipóteses e variáveis.** 5. ed. São Paulo: Atlas, 2007. Acesso em: novembro de 2023.

MATOSO, M. **“Neuroarquitetura: como o seu cérebro responde aos espaços”.** Disponível em: <https://www.archdaily.com.br/br/981830/neuroarquitetura-como-o-seu-cerebro-responde-aos-espacos>. Acessado em: setembro 2023.

MARTIN, A. S. S. et al. **Distribuição dos cursos de Odontologia e de cirurgiões-dentistas no Brasil: uma visão do mercado de trabalho.** Revista da Abeno, Porto Alegre, v. 18, n. 1, p. 63- 73, 2018.

MARTINS, Vânia P. **A humanização e o ambiente físico hospitalar.** In: SEMINÁRIO DE ENGENHARIA CLÍNICA, 4., 2004, Salvador. Salvador: Abdeh, 2004.

MEDINA, P. F., & KRAWULSKI, E. **Coworking como modalidade e espaço de trabalho: uma análise bibliométrica.** *Cadernos De Psicologia Social Do Trabalho*, 18(2), 181-190, 2015. <https://doi.org/10.11606/issn.1981-0490.v18i2p181-190>. Acesso em: setembro 2023.

MEDICINA S/A. **Dificuldade para os recém formados.** Disponível em: <https://medicinasa.com.br/recem-formados-medicos-pj/>. Acesso em: setembro 2023.

MICHEL, M. H. **Metodologia e Pesquisa Científica: um guia prático para acompanhamento da disciplina e elaboração de trabalhos monográficos.** São Paulo, SP: Atlas, 2005.

MINISTÉRIO DA SAÚDE. AGÊNCIA NACIONAL DE VIGILÂNCIA SANITÁRIA. **Serviços Odontológicos: Prevenção e Controle de Riscos / Ministério da Saúde, Agência Nacional de Vigilância Sanitária.** – Brasília: Ministério da Saúde, 2006. 156 p. – (Série A. Normas e Manuais Técnicos).

MINISTÉRIO DA SAÚDE, ORGANIZAÇÃO PAN-AMERICANA DA SAÚDE. **Introdução à gestão de custos em saúde.** Disponível em: [https://bvsmms.saude.gov.br/bvs/publicacoes/introducao\\_gestao\\_custos\\_saude.pdf](https://bvsmms.saude.gov.br/bvs/publicacoes/introducao_gestao_custos_saude.pdf). Acesso em: setembro 2023.

MONTALVANY, C. **Empreendedor Dentista. Coworking odontológico: o que é, vantagens, tipos e quanto custa.** Maio de 2020. Disponível em: <https://empreendedor Dentista.com.br/coworking-odontologico/>. Acesso em: outubro de 2023.

MONTERO, Jorge I. P. **Ventilação e Iluminação naturais na Obra de João Filgueiras Lima, Lelé: Estudo dos hospitais da Rede Sarah Kubitschek Fortaleza e Rio de Janeiro.** Dissertação de mestrado, USP São Carlos, 2006. Disponível em: <https://www.teses.usp.br/teses/disponiveis/18/18141/tde-12032007-225829/pt-br.php>. Acesso em: Março de 2024.



MORAES, D. A. et al. **Precarização do trabalho odontológico na saúde suplementar: uma análise bioética**. *Ciência & Saúde Coletiva*, Rio de Janeiro, v. 24, p. 705-714, 2019. MORITA, M. C.; HADDAD, A. E.; ARAÚJO, M. E. *Perfil atual e tendências do cirurgião-dentista brasileiro*. Maringá: Dental Press, 2010.

ODONTOCONSULTORIA. **Aplicação da psicologia das cores para uma clínica odontológica**. Disponível em: <https://odontoconsultoria.com.br/aplicacao-da-psicologia-das-cores-na-clinica-odontologica/#:~:text=Sabia%20que%20%20psicologia%20das,percep%C3%A7%C3%A3o%20geral%20sobre%20%20consult%C3%B3rio>. Acesso em outubro de 2023.

ODONTOCLINIC. **Preço de consultório odontológico: quanto custa montar uma clínica?** Atualizado em agosto de 2023. Disponível em: <https://empreenda.odontoclinic.com.br/77ellnesscow-odontologico-preco/#:~:text=O%20pre%C3%A7o%20de%20um%20consult%C3%B3rio,partir%20de%20365%20mil%20reais>. Acesso em: setembro 2023.

PERES, A. **Pós-modernidade e mercado de trabalho. Artigos e negócios**. Interativa. Publicado em 2006. Disponível em [http://internativa.com.br/artigo\\_rh\\_09\\_06.html](http://internativa.com.br/artigo_rh_09_06.html). Acesso em: setembro 2023.

SILVA E.V.N., *et.al.* **Distribuição dos cirurgiões dentistas em Mato Grosso, Brasil**. ROBRAC. 2017. Disponível em: <https://www.robrac.org.br/seer/index.php/ROBRAC/article/download/1082/895/>. Acesso em: outubro de 2023.

ROBBINS, Stephen Paul. **Comportamento organizacional**. 11. ed. São Paulo: Prentice Hall, 2006.

ROCHA. C. DentalOffice. 2021. **8 equipamentos odontológicos indispensáveis**. Disponível em: <https://www.dentaloffice.com.br/8-equipamentos-odontologicos-indispensaveis/>. Acesso em: outubro de 2023.

SALIBAS, N.A., *et. Al.* **Percepção do cirurgião-dentista sobre formação profissional e dificuldades de inserção no mercado de trabalho**. UNESP. 2012. Disponível em: <https://www.scielo.br/j/rounesp/a/sJGffy8m7smyNDm3Wdtbz9J/?lang=pt&format=pdf>. Acesso em: outubro 2023.

SANCHES, M. C. J. **Uma metodologia para a inserção do clima como critério para o planejamento urbano: análise da cidade de Sinop-MT**. 2015. 232p. Tese (Doutorado), UFRJ. Universidade Federal do Rio de Janeiro, Rio de Janeiro, 2015. Disponível em: [https://www.researchgate.net/publication/323704140\\_CLIMA\\_URBANO\\_COMO\\_CRITERIO\\_DE\\_PLANEJAMENTO\\_DE\\_ASSENTAMENTOS\\_DE\\_HABITACOES\\_DE\\_INTERESE\\_SOCIAL\\_o\\_caso\\_de\\_Sinop-MT\\_na\\_Amazonia\\_Legal\\_brasileira](https://www.researchgate.net/publication/323704140_CLIMA_URBANO_COMO_CRITERIO_DE_PLANEJAMENTO_DE_ASSENTAMENTOS_DE_HABITACOES_DE_INTERESE_SOCIAL_o_caso_de_Sinop-MT_na_Amazonia_Legal_brasileira). Acesso em: fevereiro de 2024.

SANTOS, C. M. N. **Coworking: contribuições de um modelo de consumo colaborativo e da arquitetura corporativa para o gerenciamento das cidades**. *Revista Nacional de Gerenciamento de Cidades*, Tupã, v. 2, n. 12, p. 84-95, 2014.

SANTOS, E. F. **Coworking: Uma construção discursiva do trabalho em torno de mecanismos de poder biopolítico.** 2019. Tese (Doutorado em Administração de Empresas) – Escola de Administração de Empresas de São Paulo, Fundação Getúlio Vargas, São Paulo, p. 201. 2019.

SCHREIBER, D. **Inovação e aprendizagem organizacional.** Novo Hamburgo. Feevale, p. 569, 2013.

SEBRAE. **Experiencia do cliente? Como garantir a satisfação dele?** 2022. Disponível em <https://sebrae.com.br/sites/PortalSebrae/ufs/pe/artigos/experiencia-do-cliente-como-garantir-a-satisfacao-dele,96c3fdc462c53810VgnVCM100000d701210aRCRD>. Acesso em: setembro 2023.

SECRETARIA DE SAÚDE DO ESTADO DE MATO GROSSO. **Regiões de saúde.** Disponível em: <http://www.saude.mt.gov.br/cib/arquivos/605/regioes-de-saude>. Acesso em: fevereiro de 2024.

SELLI L. **Reflexão sobre o atendimento profissional humanizado.** O Mundo da Saúde. 2003.  
SERRA, A. L. A. **Coworking: uma nova perspectiva mercadológica para São Luis.** André Luis Alves Serra. São Luís, 2013.

SILVA, E. L. da, MENEZES, E.M. **Metodologia da pesquisa e elaboração de dissertação.** (3ª ed.). Florianópolis: Laboratório de Ensino a Distância da UFSC, p. 121, 2001.

SIQUEIRA, H. S. G. **A nova concepção de trabalho.** Publicado em 01 de maio de 2003 no Jornal A Razão. Disponível em <http://www.angelfire.com/sk/holgonsi/novotrabalho.html>. Acesso em: setembro 2023.

SPINUZZI, C. et al. **Coworking is about community”: but what is “community” in coworking?** Journal of Business and Technical Communication, Iowa v. 33, n. 2, p. 112- 140, 2019.

SOMOSANAMA. **Arquitetura orgânica, como surgiu e quais seus princípios.** 2017. Disponível em: <https://www.somosanama.com.br/postagem/27/arquitetura-organica-o-que-e-como-surgiu-e-quais-os-seus-principios#:~:text=Arquitetura%20Org%C3%A2nica%20%C3%A9%20um%20dos,com%20tudo%2C%20como%20tend%C3%Aancia%20arquitet%C3%B4nica>. Acesso em: março de 2024.

SOUZA, Ronilson di. **Os sistemas de energia solar fotovoltaica. Livro digital de introdução aos sistemas solares, Bluesol energia solar.** Ribeirão Preto – SP: Edição: Luiz Rafael Passari. 2016. 114 p. Disponível em: <https://programaintegradoronline.com.br/wp-content/uploads/2016/03/Livro-Digital-de-Introdu%C3%A7%C3%A3o-aos-Sistemas-Solares-novo.pdf>. Acesso em: Março de 2024.

SURYADENTAL. **Quanto custa montar um consultório odontológico? Descubra!** 2021. Disponível em: <https://blog.suryadental.com.br/quanto-custa-montar-um-consultorio-odontologico/>. Acesso em: outubro 2023.

TOTALCLINIC. **Cinco dicas de decoração para consultórios odontológicos.** 2019. Disponível em: <https://totalclinic.com.br/5-dicas-de-decoracao-para-consultorios-odontologicos/>. Acesso em: outubro de 2023.

VILLAROUCO, V., et. al. **Neuroarquitetura: a neurociência no ambiente construído.** 1 ed. Rio de Janeiro: Rio Books, 2021.

VISA. **Confira vantagens e desvantagens do coworking.** 2021. Disponível em: <https://www.visa.com.br/empresas/pequenas-e-medias-empresas/dicas-para-seu-negocio/vantagens-e-desvantagens-do-coworking.html>. Acesso em outubro de 2023.

VIRTUALOFFICE. **Evolução das comunidades de coworking no Brasil.** 2022. Disponível em: <https://www.virtualoffice.com.br/cresca/evolucao-das-comunidades-de-coworking-no-brasil/>. Acesso em outubro de 2023.

VIVADDECORA. **Neuroarquitetura: o que é e como ela interfere na criação dos ambientes.** 2021. Disponível em: <https://www.vivadecora.com.br/pro/neuroarquitetura/>. Acesso em outubro de 2023.

WECBLOG. **Como funciona o sistema fotovoltaico – energia solar.** Publicado em 31 de dezembro, 2019. Fonte: Disponível em: <https://wec2.com.br/como-funciona-o-sistema-fotovoltaico-energia-solar/>. Acesso em: Março de 2024.

WEWORK. **Wework Inc.** 2023. Disponível em: <https://wework.com.br>. Acesso em: outubro 2023.

WELLNESSCOWORKING. **Planos de locação odontologia.** 2023. Disponível em <https://wellnesscoworking.com.br/planos-de-locacao-odontologia/>. Acesso em: outubro 2023.

WOBA. **O que é coworking.** 2023. Disponível em: <https://woba.com.br/o-que-e-coworking>. Acesso em: outubro de 2023.

ZIONI, E. C. ET AL. **Conhecendo a arquitetura hospitalar.** v. 23. (Série Manuais de especialização Einstein). Editora Manole, 2022.

**APÊNDICE**

## QUESTIONÁRIO

01 - Qual é a sua função na área da odontologia?

- Estudante (qual semestre? \_\_\_\_\_)
- Profissional (tempo de experiência profissional: \_\_\_\_\_)

02 - Você já ouviu falar ou conhece alguém que utilize ou frequente um "Coworking" ( Coworking é um espaço físico que pode ser compartilhado entre profissionais liberais, empresas e free lancers)?

- Sim
- Não

03 - Você trabalha ou já trabalhou em um ambiente de coworking?

- Sim
- Não

Se a resposta for SIM, qual sua opinião sobre o espaço:  ruim  bom  ótimo

04 – Na sua opinião, das opções abaixo, qual o principal obstáculo para atuar na área da odontologia? (Pode escolher mais de uma resposta)

- Falta de oportunidade no mercado de trabalho;
- Falta de conhecimento administrativo/financeiro para empreender;
- Altas taxas tributárias (profissional liberal ou empreendedor)
- Alto custo de investimento em estrutura física e equipamentos;

05 - Que tipos de serviços ou recursos você gostaria de encontrar em um espaço direcionado a profissionais da odontologia? (Marque todas as que se aplicam)

- Consultórios equipados e mobiliados
- Sala de reunião
- Área de espera para pacientes/clientes
- Espaços humanizados e adequados a área de odontologia
- Serviços administrativos (recepção, agendamento, etc. terceirizados)
- Instalações de rede Lógica (internet, imagem, segurança)
- Estacionamento conveniente

- ( ) Café/restaurante no local
- ( ) Salas compartilhadas (imagem, laboratórios, esterilização, etc)
- ( ) Outros: \_\_\_\_\_

06 - Você consideraria usar um Coworking Odontológico como uma solução para melhorar a sua prática profissional? (obs: os espaços citados na pergunta anterior, são possíveis dentro de um coworking).

07 - Que localização preferencial você gostaria para um Coworking Odontológico?

08 - Você acredita que a colaboração com outros profissionais de saúde em um ambiente de coworking pode ser benéfica para sua carreira e prática profissional?

09 – Qual a sugestão que você teria para tornar um Coworking Odontológico mais atrativo e funcional?

10 - Você tem algum comentário adicional que gostaria de compartilhar sobre a criação de um coworking odontológico?

---